

Búskaparráðið
03.09.2012

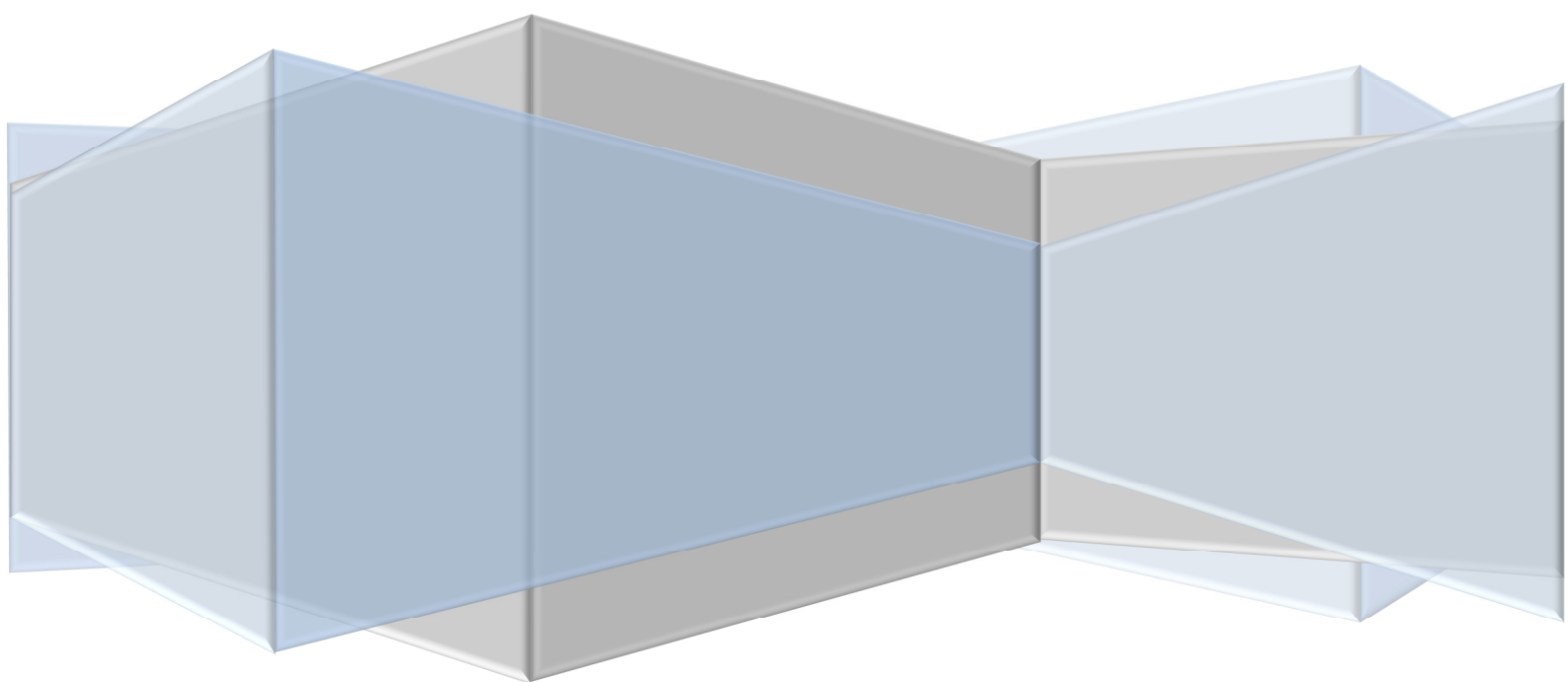
20

12

Búskaparfrágreiðing

Búskaparráðið

Heystið 2012



INNIHALDSYVIRLIT

BÚSKAPARRÁÐIÐ	4
1. SAMANDRÁTTUR OG TILMÆLI	8
2. ØKT ÚTBÚGVINGARÚTBOÐ AT TÁLMA FRÁFLYTING OG ARBEIÐSLOYSI	11
2.1 Inngangur	11
2.2 Ílögur í útbúgving fyrirbyrgja atbeisloysi	12
2.3 Arbeiðsmarknaðurin og gongdin í búskapinum síðstu árin	13
2.3.1 Arbeiðsloysið borið saman við grannalond	15
2.4 Nøkur átøk sum kunnu minka atbeisloysið	17
2.4.1 Førløikamanning, vaksnamannalæra og tílíkt	18
2.4.2 Fleiri pláss á miðnámi, teknisku skúlnum og á hægri útbúgvingum	18
3. TØRVUR Á AT ENDURSKOÐA FISKIVINNUSKIPAN	20
3.1 Inngangur	20
3.2 Høvuðsatlit tá ið fiskivinnuskipan verður endurskoðað	21
3.2.1 Leiðreglur og manngongdir at býta fiskirættindi vanta	22
3.3 Neyðugt at endurskoða skipan við fiskidøgum	23
3.3.1 Ivasamt um til ber at umsita fiskiskap burðardygt við fiskidøgum	23
3.3.2 Blandaður fiskiskapur er ikki bara í føroyskum sjógvi	25
3.3.3 Hvør myndugleiki ásetur mest loyvdu veiðu, TAC o.a.?	26
3.3.4 Marknaðaratgongd, góðkenningarfrámerki og tílíkt	27
4. KONJUNKTURMETING	29
4.1 Búskaparlig útlit	29
4.1.1 Seinasta konjunkturgongdin	29
4.1.2 Framrokning av búskapargongd 2012 og 2013	30
4.1.3 Altjóða búskaparútlit	33
4.2 Geirarnir í búskapinum	33
4.2.1 Tilfeingisvinnurnar	33
4.2.2 Tað almenna	36
4.2.3 Húsarhaldini	38
4.2.4 Fíggjargeirin	40
4.2.5 Aðrar vinnur	40
4.2.6 Útlond	42
ORÐALISTI	44
BÓKMENTIR	48

BÚSKAPARRÁÐIÐ

Búskaparráðið gevur við hesum út konjunkturfrágreiðingina, sum eftir lögtingslóg nr. 50 frá 11. mai 2009 um búskaparráð skal koma út tvær ferðir um árið.

Valskeiðið hjá hesum Búskaparráðnum er trý ár og seks mánaðir frá 1. juli í 2009 at rokna. Uppgávan hjá ráðnum er at fylgja við búskaparligum viðurskiftum í landinum og at koma við óheftari búskaparligari ráðgeving og frágreiðingum um búskaparligu gongdina.

Tað er ásett í lógini fyri Búskaparráðið, at tað skal gera tvær konjunkturfrágreiðingar árliga, sum verða almannakunngjörðar 1. mars og 1. september. Landsbanki Føroya røkir skrivarauppgávuna hjá Búskaparráðnum sambært avtalu.

Limir ráðsins eru:

Thomas Dam, *cand.merc, formaður*

Durita Tausen, *cand.scient.oecon*

Gunn Danielsen, *cand.polit*

Høvi er nú at gera fiskivinnuna til høvuðsmotorin, sum skal skapa vøkstur

Búskaparráðið frøist um, at løgtingið nú hevur sett sær fyri at endurskoða allan fiskivinnupolitikkin. Hetta høvi eigur at nýtast til at skipa fiskivinnuna, so at hon aftur fer at geva yvirskot. Verandi fiskivinnupolitikkur skal ikki bert dagførast, men dirvi skal til at gera grundleggjandi broytingar. Fiskidagskipanin og umsitingin av fiskirættindum klára ikki at gera fiskivinnuna til tann høvuðsmotorin, sum skal skapa vøkstur aftur.

”Vit eru í eini støðu, har okkara høvuðsvinna ikki gevur yvirskot, samstundis sum fiskastovnarnir bara minka. Sjálvandi ber tað ikki til. Seinastu árin hava vit dagført og tillagað, men vit hava ikki rokkið málinum um eina fiskivinnu, sum gevur yvirskot.”
sigur Thomas Dam, formaður í Búskaparráðnum.

”Sjálvsøgdu málini skulu vera, at fiskiskapurin undir Føroyum aftur skal bera seg, vit skulu uppbyggja fiskastovnarnar aftur, landskassin eigur at fáa størri úrtøku úr tilfeinginum, og løgtingið skal ikki áseta fiskidagarnar. Vit mugu leggja okkum eftir at reka fiskivinnuna lívfrøðiliga og búskaparlaga burðardygt. Hetta ber til, men so mugu vit tora at gera veruligar broytingar og ikki bara dagføringar”, sigur Thomas Dam.

Makrelbýtið í summar vísti, at landsins virði vórðu latin mestsum ókeypiss og óskipað til útvaldar skipabólkar. Her skulu greiðar leiðreglur gerast. Bæði vinnan og borgarin eiga greitt at vita, hvussu landsins ríkidømi verður býtt. Býtið skal gerast eftir marknaðarlígum leisti og ikki sum nú – mest einum politiskum leisti.

Thomas Dam vísir á, at vit eiga at umhugsa, um ein kvotaskipan fyri partar av fiskiskapinum undir Føroyum, hevði egnað seg betur at rokkið málinum um lívfrøðiliga og búskaparlaga burðardyggan fiskiskap.

Hitt høvuðsevnið í frágreiðingini er arbeiðsloysi – serliga arbeiðsloysi millum ung og langtíðararbeiðsloysi.

Arbeiðsloysið varð í juli mánað í ár uppgjørt til 5,4 prosent, og tað er høgt í føroyskum høpi. Tá ið arbeiðsloysið er høgt, er vanligt, at fólk flyta í grannalondini at arbeiða ella at útbúgva seg. Soleiðis er gongdin nú.

“Frægasta amboðið at minka um og forða fyri arbeiðsloysi er at geva øllum móguleikan at útbúgva seg víðari. Tað er umráðandi, at eisini fólk, ið eru komin nakað upp í árin, kunnu víðariútbúgva seg. Fyri at forða fyri arbeiðsloysi millum ung og at fráflytingin tekur enn størri dik á seg, er neyðugt at skipa fleiri útbúgvingar í landinum.” vísir formaðurin í Búskaparráðnum á.

“Vit eiga eisini at eggja teimum ungu at fara í læru ella í skúla fyri, at tey sum longest kunnu hava tilknýti til Føroyar. Hetta fer at minka um fráflytingina. Miðnáms- og teknisku skúlarnir skulu kunnu taka fleiri næmingar inn, og fleiri hægri útbúgvingar eiga at verða settar á stovn. Eisini skulu bæði privatar fyrirkomur og almenn

arbeiðspláss eggjast at taka inn fleiri lærlingar. Hetta letur seg gera, uttan tær stóru fyrireikingarnar og uttan stórar útreiðslur.”

Fleiri ítøkilig uppskot til tiltøk og broytingar eru í frágreiðingini, sum kann lesast á www.buskap.fo.

Formaðurin í Búskaparráðnum, Thomas Dam, er at hitta á tel. 50 20 60.

1. SAMANDRÁTTUR OG TILMÆLI

Fleiri átøk at minka arbeiðsloysi millum ung og langtíðararbeiðsleys Í løtuni er arbeiðsloysið í Føroyum ikki høgt í altjóða sammeting. Hóast hetta eru langtíðararbeiðsloysi og arbeiðsloysi millum ung skaðilig fyrbrigdi, sum kunnu darva búskaparvøkstri, sum frálíður. Føroyskir myndugleikar eiga tí – saman við teimum tiltøkum sum *Arbeiðsloysisskipanin* stendur fyri – at fyriskipa fleiri átøk, sum kunnu minka arbeiðsloysið.

bls. 11-12

Fáa greiðu á veruliga arbeiðsloysinum millum ung Sambært almennum uppgerðum er arbeiðsloysið um 5-6% í aldursbólkunum 16-24 ár og 25-34 ár. Veruliga arbeiðsloysið millum ung kann vera hægri, enn skrásetingar benda á. Tí er umráðandi at arbeiðið at samkoyra skrásetingar hjá ALS, Almanastovuni, Studna o.s.fr. verður gjørt fyri at fáa greiðu á veruliga arbeiðsloysinum millum ung.

bls. 16

Fleiri íløgur í útbúgving til øll fyribygja arbeiðsloysi Skrásetingar hjá Arbeiðsloysisskipanini benda á, at eins stórir trupulleikar eru av langtíðararbeiðsloysi í Føroyum og í grannalondunum. Frægasta amboðið at forða fyri arbeiðsloysi er at tryggja, at øll arbeiðsmegin hevur móguleikan at víðariútbúgva seg. Tá ið búskaparkreppur eru, sæst vanliga, at ófaklærd arbeiðsmegi verður harðast rakt av arbeiðsloysi. Av tøkniligari menning kann væntast, at ófaklærdu arbeiðsplássini fera at fækkast, sum frálíður. Tí er umráðandi, at eisini fólk, sum eru komin uppum fólkaskúlaaldur, fáa móguleikan at víðariútbúgva seg.

bls. 12-13

Fleiri pláss á miðnámi og teknisku skúlunum og fleiri lærupláss Mælt verður til, at meira peningur verður játtaður til miðnáms- og teknisku skúlarnar, soleiðis at hesir fáa tikið inn fleiri næmingar. Tøl frá Mentamálaráðnum vísa, at av umleið 1.400 umsøkjarum, sum søktu um upptøku á miðnámi í 2012, vóru omanfyri 100, sum vórðu mett skikkað at verða upptikin, men sum ikki kundu takast inn, av tí at ov fá pláss vóru á skúlunum. Serliga til einstakar útbúgvingar eru munandi fleiri umsøklarar, enn pláss er at taka inn næmingar.

bls. 17-19

Onnur tiltøk at forða fyri arbeiðsloysi millum ung eru t.d., at fleiri almenn lærupláss verða stovnað og at stuðla privatum fyrirkomum og lærumeistarum fíggarliga, sum seta nýggjar lærlingar. At seta tílíkar stuðulsskipanir í verk kann verða gjørt eftir stuttari tíð og eigur ikki at krevja nógva fyrireiking, treytað av at neyðug fígging verður tøk.

bls. 17-19

Størri útboð av hægri útbúgvingum Stórir vandi er í, at nógv ung fara av landinum at útbúgva seg og at einans partur av teimum vendir aftur. Víst verður á, at fráflytingin er serliga í aldursbólkunum 20-29 ár, tá ið fólk útbúgva seg. Samband er tí millum fráflytingina og vantandi útbúgvingarmøguleikar í Føroyum. Vóru fleiri útbúgvingarmøguleikar eftir miðnám í Føroyum (hægri útbúgvingar), høvdu vit varðveitt størri part av teimum lesandi í Føroyum í longri tíð. Yngri fólk høvdu tá varðveitt eitt størri tilknýti til føroyska samfelagið. Hetta hevði óivað kunnað minkað fólkafraflytingina og økt sannlíkindini fyri, at lesandi venda aftur, eftir at tey hava útbúgvandi seg víðari.

bls. 17-19

Eyðsýnt at fiskivinnuskipan skal broytast Landsstýrið hevur sett sær fyri at dagføra fiskivinnulóggávuna og at gera hana tíðarhóskandi. Tørvurin á at broyta og gera regluverkið kring fiskivinnuna tíðarhóskandi er eyðsýndur. Vánaliga lønsemið í

bls. 20-21

heimaflotanum síðstu árinum og ógreiða makrelbýtið eru dømi um, at tørvur er á at broyta fiskivinnuskipanina.

Høvuðstættir tá ið fiskivinnuskipanin verður dagførd Ymiskt er, sum støða skal verða tikin til í sambandi við ætlanirnar at broyta fiskivinnuskipanina. Tað er umráðandi, at amboð at umsita fiskiskapin burðardygt framhaldandi verða ment. Niðanfyrri eru nøkur høvuðsatlit, sum hava týdning í sambandi við, at fiskivinnuskipanin verður dagførd næstu árinum:

bls. 21-22

- At fiskivinnan verður rikin *lívfrøðiliga* og *búskaparlíga* burðardygt
- At fiskivinnan og *landskassin* – harvið samfelagið alt – fáa størri úrtøku úr náttúruutilfeinginum
- Marknaðaratgongd og góðkenningarfrámerki

Toska- og hýsustovnur á Landgrunninum søguliga illa fyri Veiðan av toski á Landgrunninum hevur síðani 2004 verið um 10 tús. tons árliga. Hetta er væl undir miðal síðstu 100 árinum, sum er um 25 tús. tons. Fiskifrøðingar meta, at var toskastovnurin á Landgrunninum um 80-100 tús. tons, hevði í miðal borið til at veiða 25-30 tús. tons árliga úr stovninum burðardygt og við skilagóðari stovnsrøkt. Umleið 15 tús. tons av toski vanta árliga í veiðuni av toski á Landgrunninum, av tí at stovnurin er illa fyri. Avreiðingarvirðið av hesum er væl omanfyri 200 mió. kr.

bls. 21

Fiskidagaskipanin eigur at verða endurskoðað Rátt verður til, at skipanin við fiskidøgum verður endurskoðað. Møguleikin at seta skipan í verk við kvotum, eins og tær verða nýttar í grannalondunum, eigur at verða viðgjørdur. Granskarar innan fiskivinnu ivast í, um til ber at umsita fiskiskap burðardygt við fiskidøgum, friðingum av økjum og tekniskum reguleringum. Granskarar innan fiskivinnu ivast í, um hesi amboð í sjálvum sær eru nóg mikið at umsita fiskiskap burðardygt.

bls. 23-26

Áseting av fiskidøgum eigur at verða flutt úr Løgtinginum Búskaparráðnum kunnugt er einki annað dømi í vesturheiminum um, at politiska skipanin (*løgting*) ásetur mest loyvdu veiðu, roynd og tílíkt, soleiðis sum skipanin er í Føroyum. Tað vanligi er, at fiskimálaráð ella stovnur, sum fiskimálaráð varðar av, ásetur mest loyvdu veiðu og tílíkt. Hetta verður gjørt við støði í lívfrøðiligari tilráðing frá óheftum stovni. Mælt verður til, at áseting av fiskidøgum verður flutt úr løgtinginum.

bls. 26-27

Landskassin og samfelagið alt eiga at fáa størri úrtøku úr tilfeinginum Eitt endamálið við at broyta fiskivinnulóggávuna er, at landskassin fær størri úrtøku úr tí náttúruutilfeingi, sum er í føroyskum sjógvum. Fekk landið størri úrtøku úr teimum fiskirættindum, sum verða útlutað, hevði t.d. borið til at lækka skattatrystið á arbeiðsinntøku munandi, sum hevði komið øllum til góðar.

bls. 21-22

Støða eigur tí at verða tikin til, hvussu landið við veiðigjaldi ella við at útluta fiskirættindi á skipaðum marknaði kann fáa størri úrtøku úr tilfeinginum. Royndarskipanin við at útluta veiðirættindi eftir makreli í 2011 vísti, at til ber at nýta tílíka skipan við góðum úrslitum. Sæð burtur frá einstøkum viðurskiftum, sum kundu verið rættað við tillagingum, eydnaðist

bls. 21-22

skipanin væl. Ein fyrimunur við tílkari skipan, har ið útlutað verður eftir marknaðarreglum á skipaðum marknaði, er at gjøgnumskygnið er betri sammett við verandi skipan.

Góðkenningarfrámerki fáa størri týðning Marknaðurin fyri lidnar vørur krevur í størri mun, at fiskavørur verða framleiddar burðardygt. Viðvíkjandi uppsjóvarfiski og fiskiskapi á fjarleiðum hava fleiri føroyskar fyrirkur fingið MSC-góðkenning, men enn hevur fiskiskapurin eftir botnfiski í føroyskum sjógvi ikki fingið nakað góðkenningarfrámerki. Herfyri frættist t.d., at toska- og hýsufiskiskapurin í Barentshavinum hjá verksmiðjutrolarunum Gadusi og Vesturvón, hava fingið MSC-góðkenning.

bls. 27-28

Tað er umráðandi, at umsitingin av fiskiskapinum undir Føroyum framhaldandi verður ment, soleiðis at føroyskar fyrirkur eisini kunnu fáa góðkenningarfrámerki viðvíkjandi botnfiski undir Føroyum og harvið atgongd til avgerandi marknaðir í vesturheiminum.

Fiskirættindi eiga at verða býtt eftir greiðum mannagongdum Tilgongdin við makrelfiskiskapinum hevur gjørt greitt, at umsitingini vantar amboð at býta fiskirættindi – serliga tá ið torført er at býta fiskirættindi eftir søguligum fiskiskapi. Viðvíkjandi makreli varð heildarkvotan býtt eftir einum politiskt fyrisitingarligum leisti, sum semja fekst um, uttan at yvirskipaðar leiðreglur vóru greiðar frammanundan.

bls. 22-23

Talan er um stór samfelagsvirði, sum verða býtt mestsum ókeypis til ávísar fyrirkur og bólkar í vinnulívinum, uttan at leiðreglur eru nágreinaðar frammanundan. Býtið av veiðirættindum viðvíkjandi makreli kann hugsast at fylgja ávísam leisti komandi árin. Tí er óheppið, at býtið fer fram uttan nágreinaðar leiðreglur. Vandur er eisini fyri, at hátturin lutvíst skapar fordømi og verður nýttur árin frameftir.

Makrelveiðirættindi nýtt sum almenn stuðulsskipan Partur av makrelveiðirættindunum fyri vertíðina 2012 varð útlutaður til skipabólkar, sum ikki kunnu fiska makrel sjálvir (ikki við skotbránum, sum var í ár). Hesi rættindi eru síðani avhendað til aðrar skipabólkar. Tað er torført at skilja hesa tilgongd á annan hátt, enn at makrelveiðirættindi lutvíst vórðu nýtt sum almenn stuðulsskipan til skipabólkar, sum hava havt vánaligt lønsemi í fleiri ár. Eru politisk ynski um at stuðla vinninum, er ein meira gjøgnumskygdur háttur at lata beinleiðis almennan rakstrarstuðul.

bls. 23

Samlaða framleiðslan tann sama í ár sum í fjør Framrokningar benda á, at BTÚ í ársins prísum í 2012 og 2013 veksur ávikavist 2,5% og 3,6%, og um miðal vøxsturin í brúkaraprístalinum í 2012 heldur sær á núverandi stigi árið út, er líkt til, at framleiðslan samanlagt verður tann sama í ár samanborin við í fjør. Útlit eru til, at talan verður um lítlan realan vøxstur í komandi ári. Føroysku húsarhaldini eru framvegis varin, og húsarhaldsnýtslan er tískil enn á lutfalsliga lágum stigi.

bls. 28-32

Útlitini fyri heimsbúskapin eru versnað fyrru helvt av 2012 og búskaparvøxsturin er lækkaður í flest øllum londum. Tað er áhaldandi ótryggleikin í Suðurevropa, ið hevur tálmað vøxstrinum. Tó eru í seinastuni komnar ábendingar um, at niðurgongdin í Evropa kann fara at venda til vøxstur aftur.

bls. 32

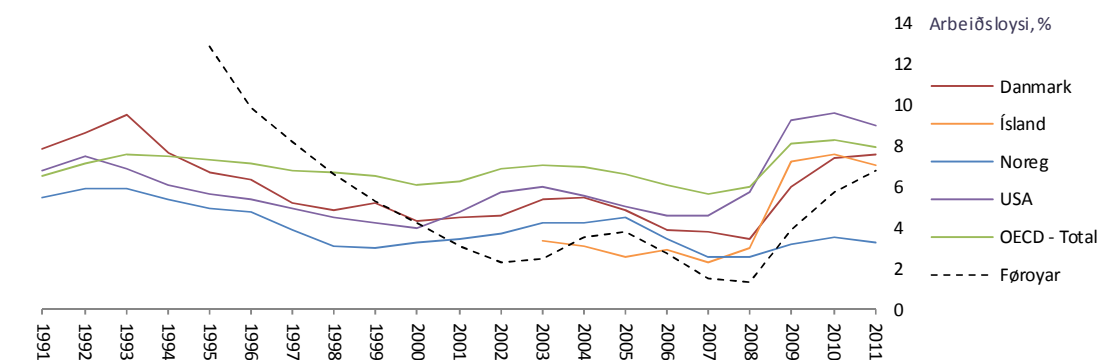
2. ØKT ÚTBÚGVINGARÚTBOÐ AT TÁLMA FRÁFLYTING OG ARBEIÐSLOYSI

2.1 INNGANGUR

Arbeiðsloysið í vesturheiminum er vaksið ógvusliga, síðani fíggjarkreppan byrjaði í 2007. Nógvastaðni hevur arbeiðsloysið ikki verið hægri síðani kreppuárinum í 1930'num. Arbeiðsloysið er eisini vaksið í Føroyum, sí mynd 2.1. Í juli mánaða í ár varð arbeiðsloysið uppgjørt til 5,2% (um 1.400 fólk), sum er høgt í føroyskum høpi síðstu árinum. Arbeiðsloysið er minkað líðandi síðani ársbyrjan 2011, tá ið arbeiðsloysið eitt skifti var út við 8%, sum er tað hægsta, ið er skrásett síðani kreppuna í 1990'unum.

Arbeiðsloysi býtt á lond, 1991-2011

MYND 2.1



Kelda: Hagstova Føroya og OECD.

Tá ið nógv arbeiðsloysi er í Føroyum, sæst vanligi, at fráflytingin veksur. Fólk flyta til grannalondini at leita eftir arbeiði ella at útbúgva seg. Síðstu umleið trý árinum er fráflytingin vaksin munandi (netto). Út við 400 fólk fluttu av landinum netto í 2011, meðan umleið 200 fólk fluttu av landinum netto árinum 2005 til 2007. Til- og fráflyting í 2011 býtt á aldursbólkar er víst í mynd 2.2. Ein onnur orsök til, at fráflytingin er vaksin, er at størri partur av árgangunum leitar sær aðrastaðni at útbúgva seg eftir miðnám.

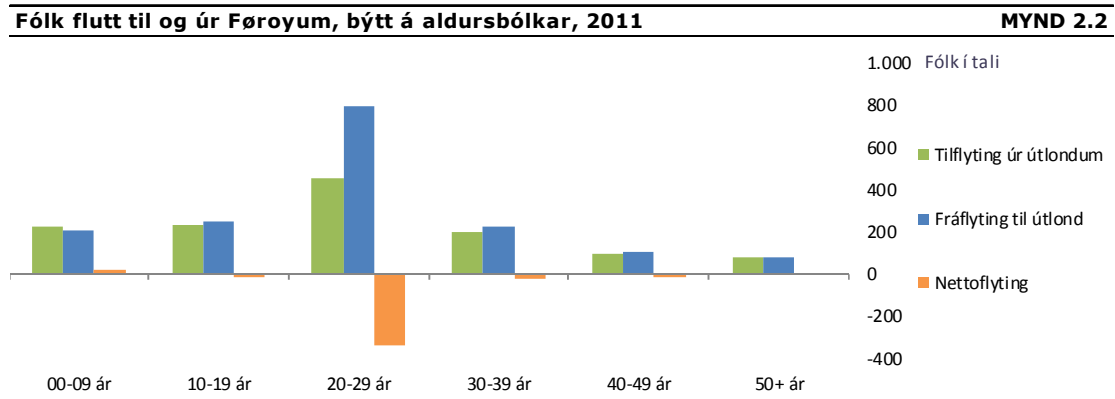
Verður sæð burtur frá kreppuárinum í 1990'unum, hevur ikki verið vanligt, at høgt arbeiðsloysi er skrásett í Føroyum. Hetta kemst av, at arbeiðsmegi hevur leitað sær í grannalondini, tá ið arbeiðsumstøður hava verið truplar í Føroyum. Eingin arbeiðsloysisstuðul var fram til 1990'ini, sum sjálvsagt hevur skundað undir, at fólk eru farin í grannalondini at leita eftir arbeiði, tá ið arbeiðsumstøður hava verið truplar.

Fyri samfelagið er sera óheppið, at øll arbeiðsmegin ikki er í arbeiði. Arbeiðsmegi, sum ikki er í arbeiði, er eitt tilfeingi, sum ikki verður nýtt í virðisøkingini. Arbeiðsloysið og tað at partur av arbeiðsmegini ikki verður nýttur til fulnar er ein orsök til lága búskaparvøksturinum í Føroyum og aðrastaðni í Vesturheiminum. Høgt arbeiðsloysi millum ung og langtíðararbeiðsloysi kunnu darva búskaparvøkstri, sum frálíður. Missa fólk tilknýtið til arbeiðsmarknaðin, er vandi fyri, at nakað av arbeiðsloysi verður verandi, hóast vend kemur í búskapin.¹

¹ Hetta er t.d. lýst í [13], [23] og [24].

Nógv bendir á, at bygnaðarlíga arbeiðsloysið, t.e. arbeiðsloysið, sum er væntandi í eini vanligari ella miðal konjunkturstöðu, er lágt í Føroyum. Arbeiðsmarknaðurin er líðilígur, og nógv umskifting er á arbeiðsmarknaðinum.

Sambært almennum uppgerðum er arbeiðsloysið millum ung ikki serliga høgt í Føroyum, 5-6% í aldursbólkunum 16-24 ár og 25-34 ár.² Hetta er ikki høgt í altjóða sammeting. Verulíga arbeiðsloysið millum ung kann tó vera hægri, enn almennar skrásetingar benda á. Arbeiðsloysið í Føroyum lækkar í lýtuni skjótari enn í grannalondunum, sí mynd 2.7. Langtíðararbeiðsloysi og arbeiðsloysi millum ung eru tó somikið álvarslig fyrbrigdi, at landsmyndugleikar eiga at seta átøk í verk at fyrbygja hesum.



Mælt verður til at gera fleiri íløgur í miðallangar og longri útbúgvingar í Føroyum, soleiðis at t.d. Fróðskaparsetrið kann taka inn fleiri næmingar. Mynd 2.2 vísir, at fráflytingin av landinum er serliga í aldursbólkinum 20-29 ár. Var størri útboð av miðallongum og longri útbúgvingum (hægri útbúgvingum), høvdu ung í størri mun kunnað tikið heilar útbúgvingar ella partar av teimum í Føroyum. Harvið hevði borið til at varðveitt fleiri ung í Føroyum í longri tíð. Harafturat høvdu fleiri útlensk lesandi kunnað tikið partar av teirra útbúgvingum í Føroyum.

2.2 ÍLØGUR Í ÚTBÚGVING FYRIBYRGJA ARBEIÐSLOYSI

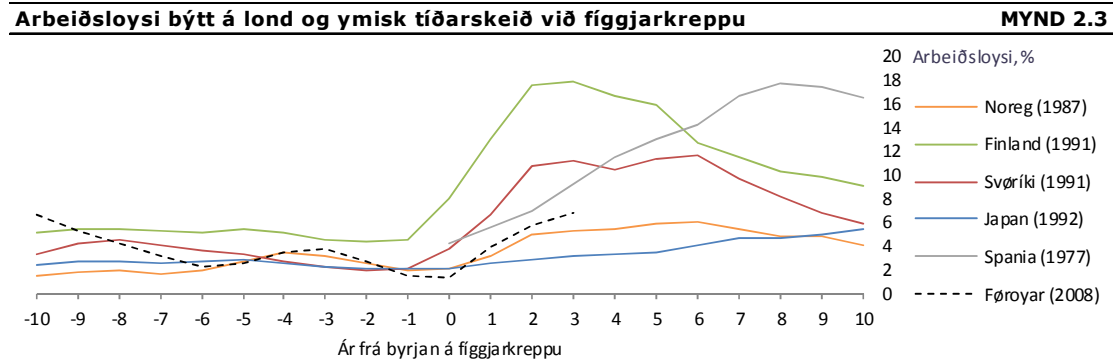
Ein vandi við høgum arbeiðsloysi er, at arbeiðsloysið verður verandi høgt eitt longri tíðarskeið, hóast vend kemur í búskapin. Mynd 2.3 vísir nøkur dømi um tíðarskeið býtt á lond, har ið arbeiðsloysið verður verandi høgt, eftir at vend er komin í búskapin. Føroyskir myndugleikar eiga – saman við teimum átøkum sum Arbeiðsloysisskipanin stendur fyri – at fyriskipa fleiri átøk at minka arbeiðsloysið enn meira. Eitt amboð at fyrbygja høgum og varandi arbeiðsloysi eru íløgur í útbúgvingarverkið sum heild.³

Síðstu 15-20 árin er virðisskapanin í Føroyum vorðin fjølbroyttari og er ikki eins bundin at fáum vinnugreinum og áður. Búskapurin er tí betri mentur at standa ímóti stoytum uttan at arbeiðsloysið hækkar ógvusliga og verður verandi høgt í longri tíðarskeið. Síðstu árin,

² Kelda: Hagstova Føroya. Uppgerð av arbeiðsloysinum fyri juli 2012, dagfest 31. august 2012. Tøk á www.hagstova.fo undir tíðindagoymslu.

³ Týðningurin av útbúgvingum er t.d. lýstur í [1], [15], [24] og [28]. Sí eisini leinkjuna: <http://www.ilo.org/global/topics/skills-knowledge-and-employability/lang--en/index.htm>.

har ið gongdin í útflutningsvinnunum hevur verið sera ymisk eru tekin um, at búskapurin er vorðin betri mentur at standa ímóti stoytum av ymsum slagi. Afturat hesum kemur sjálvsagt, at fleiri og fleiri føroyingar bógva í Føroyum og arbeiða í grannalondunum, sum eisini hevur viðvirkað til at tálma arbeiðsloysinum.



Viðm.: Myndin vísir arbeiðsloysi í %av arbeiðsfjöldi fyri ymisk lond og fyri tíðarskeið við figgjarkreppu. Fyri Føroyar er arbeiðsloysið í 2008 t.d. ásett við ár 0.
Kelda: Hagstova Føroya og OECD, úr [24].

Arbeiðsloysisskipanin brúkar nógva orku og pening til førleikamennandi skeið, víðariútbúgvingar o.a., sum eru viðvirkandi til, at arbeiðsleys varðveita tilknýtið til arbeiðsmarknaðin. Arbeiðsloysisskipanin og Mentamálaráðið eru eisini farin undir at fyrireika meting og menning av førleikum serliga hjá tí partinum av arbeiðsmegini, sum hevur lítt ella onga formliga útbúgving. Hetta fer at gera tað lættari hjá ófaklærdum at víðariútbúgva seg og harvið at fáa arbeiði aðrastaðni á arbeiðsmarknaðinum.

Hetta stig fer at tryggja, at fólk, sum eru farin uppum fólkaskúlaaldur, eisini fáa móguleikan at taka fyrireikandi útbúgvingar til miðnám ella aðra útbúgving. Til tess at so nógv sum gjørligt skulu hava henda móguleika, kann Landsstýrið játta meira pening til miðnáms- og teknisku skúlarnar, soleiðis at hesir fáa tikið inn fleiri næmingar. Hetta hevði gjørt arbeiðsmegini betri føra fyri at taka ímóti ymiskum og skiftandi arbeiðsuppgávum í framtíðini. Arbeiðsuppgávur í framtíðini fara óivað at krevja fleiri og ymiskar førleikar sammett við áður.

2.3 ARBEIÐSMARKNAÐURIN OG GONGDIN Í BÚSKAPINUM SÍÐSTU ÁRINI

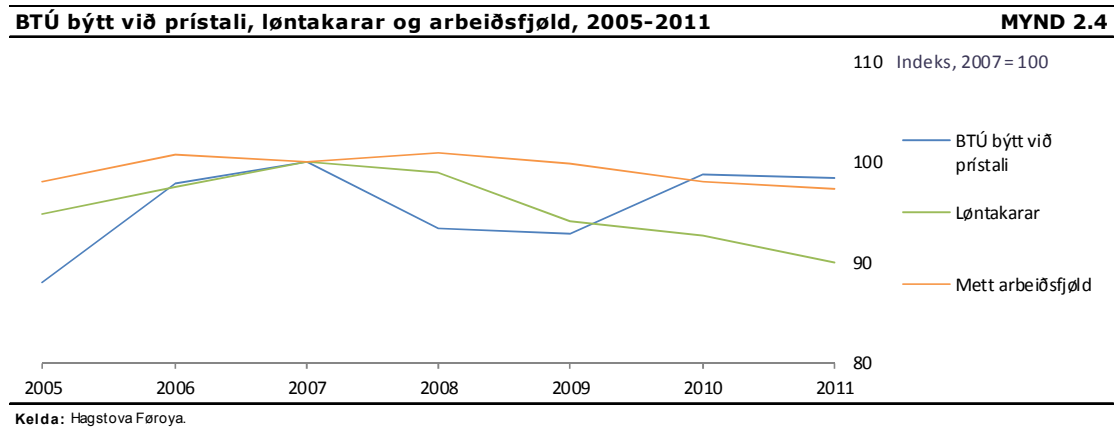
Arbeiðsmarknaðurin í Føroyum er eyðkendur av, at *avtaluskipan* er galdandi millum partarnar á arbeiðsmarknaðinum. Hetta merkir, at partarnir á arbeiðsmarknaðinum sjálvir skipa viðurskiptini sína millum. Hetta er ein orsök til, at arbeiðsmarknaðurin í Føroyum er liðiligur.⁴ Sammett við í londum í Suðurevropa, er tað lutfalsliga ómakaleyst hjá arbeiðsgevarum at siga fólk úr starvi, tá ið tíðirnar versna. Uppsagnartíðin er ofta stutt og tryggleikin í starvinum er ofta ikki nógvur (sammett við í londum í Suðurevropa). Harafturímóti eru arbeiðsgevarar til reiðar at seta fólk, tá ið tíðirnar batna og tørvur verður á arbeiðsmegi.

Skipanin minnir um skipanina á danska arbeiðsmarknaðinum, sum hevur gjørt, at danski arbeiðsmarknaðurin er liðiligur sammett við í fleiri øðrum londum. Fyritreytin fyri, at ein

⁴ Hetta er eisini lýst í [10].

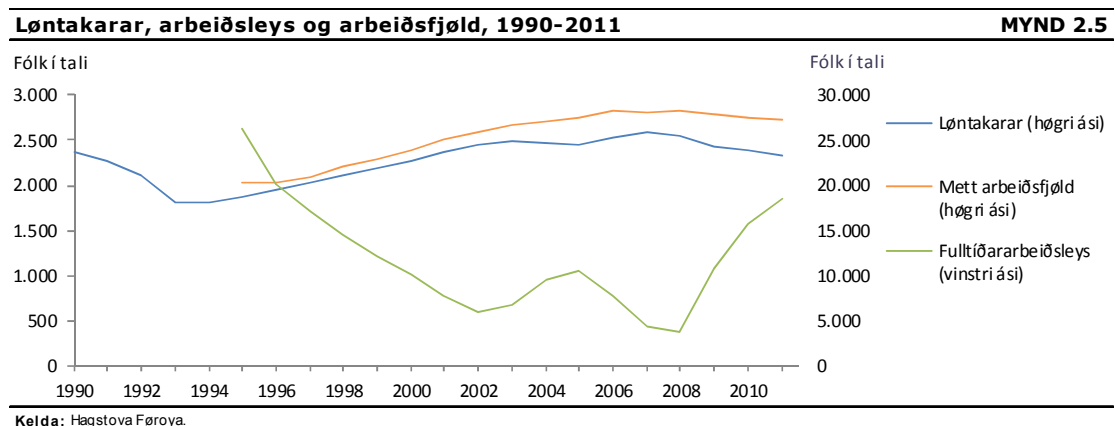
tílik skipan kann virka, er sjálvsagt, at eitt vælvrkandi sosialt trygdarnet er tøkt, soleiðis at fólk eru til reiðar at taka á seg størv, hóast tryggileikin í starvinum ofta ikki er serliga nógvur.

Gongdin í arbeiðsloysi, løntakarum, arbeiðsfjöld og BTÚ býtt við prístalinum er víst í myndunum 2.4 og 2.5. Óvanliga nógvur vøkstur var í BTÚ árinum 2004 til 2007, og serliga árið 2006 vaks BTÚ nógv. Vøksturin hesi árinum stavaði í stóran mun frá lánifiggjaðum vøkstri í privatari nýtslu og frá stimbrandi fíggjarpolitikki.



Búskapurin var *ovhitaður* hesi árinum skilt soleiðis at vøksturin var ikki haldførur, men var í størri mun orsakaður av stimbrandi búskaparpolitikki og stórum vøkstri í útlánum frá peningastovnum heldur enn av vaksandi framleiðslu. Arbeiðsloysið var eisini óvanliga lágt. Árinum 2007 og 2008 var arbeiðsloysið um 300-400 fólk, sum var 1-2% av arbeiðsfjöldini. Til sammetingar eru um 1.400 arbeiðsleys skrásett miðskeiðis í 2012.

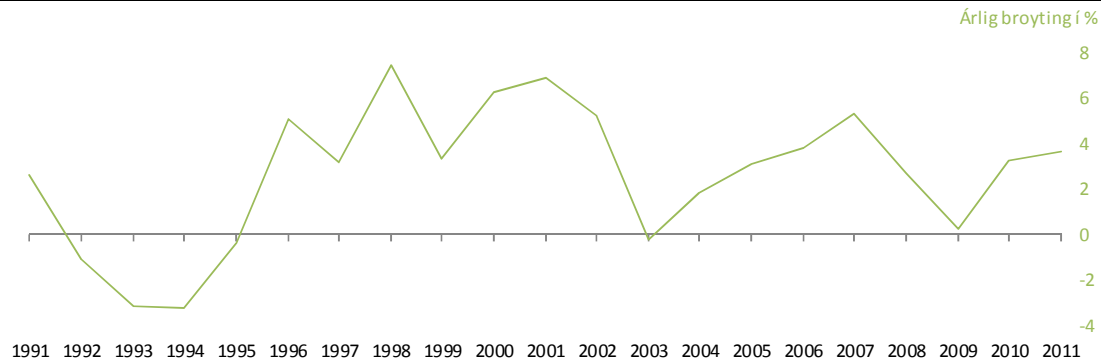
Arbeiðsloysið hækkaði frá fjórða ársfjórðingi í 2008, tá ið virkseimið í búskapinum minkaði. Síðani lágkonjunktururin byrjaði, eru løntakarar fækkaðir nógv og metta arbeiðsfjöldin er eisini minkað. Arbeiðsloysið er hækkað lutfalsliga minni enn løntakarar eru fækkaðir av tí, at arbeiðsfjöldin er minkað.



Vøksturin í BTÚ árinum 2004-2008 – og ovhitaði búskapurin serliga í 2006 – hevur merkt gongdina í lønargjaldingum. Árliga broytingin í lønargjaldingum fyri hvønn løntakara sæst

á mynd 2.6. Myndin skal verða lisin við fyrivarni. Lønargjaldingar kunnu broytast av fleiri ymsum ávum. T.d. nýtist vøksturin í lønargjaldingum ikki at stava frá, at lønin fyri hvønn arbeiðstíma er hækkað. Arbeiðsmegin kann t.d. arbeiða fleiri tímar, um fleiri arbeiðstímar vera tøkir. Uppgerðir av lønargjaldingum fyri hvønn arbeiðstíma eru ikki tøkir í Føroyum. Mynd 2.6 skal tí ikki berast saman við árligan lønarvøkstur fyri hvønn arbeiðstíma, soleiðis sum hesin verður gjørdur upp í grannalondunum.

Lønargjaldingar fyri hvønn løntakara, árlig broyting í %, 1991-2011 **MYND 2.6**



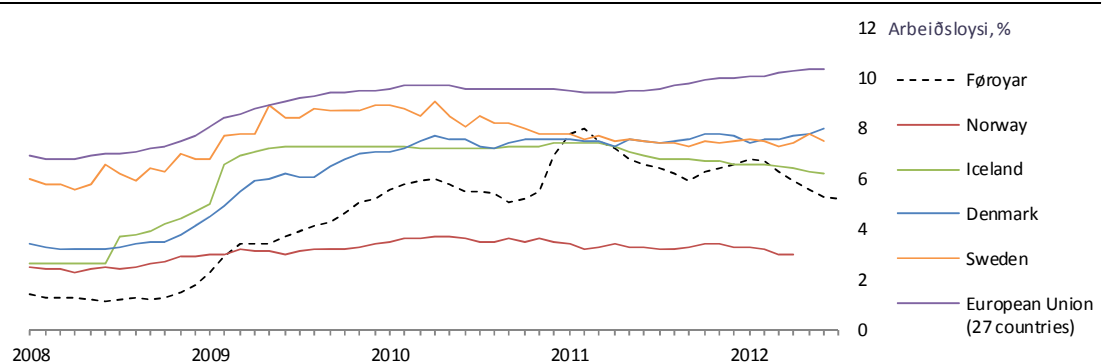
Kelda: Hagstova Føroya.

Lønargjaldingar vuku serliga nógv í 2006 og 2007. Harafturat vuku tær ikki óvæntað nógv árin eftir kreppuna í 1990'unum, serliga 1998 til 2001. Í árunum fram til 2008, tá ið hákonjunkturur var, lækkaði arbeiðsloysið sum áður nevnt nógv og var eitt skifti væl lægri enn 2%. Hóast nógv trýst var á arbeiðsmarknaðinum hesi árin, eru lønargjaldingar fyri hvønn løntakara ikki vaksnar ógvusliga nógv.

2.3.1 Arbeiðsloysið borið saman við grannalond

Arbeiðsloysið í Føroyum er lækkað skjótari enn í grannalondunum síðstu umleið tvey árin, sí mynd 2.7. Fleiri orsøkir eru til hetta. Ein týðandi orsøk er helst, at arbeiðsloysið er minkað síðstu tvey árin av tí fólkafráflyting, sum hevur verið.

Arbeiðsloysi í % av arbeiðsfjöld býtt á lond, jan.-2008 til jul-2012 **MYND 2.7**



Kelda: Hagstova Føroya og OECD.

Eisini kann hugsast, at skipanin við Arbeiðsloysisskipanini virkar betri í Føroyum sammett við í grannalondunum. Fyrimunirnir við Arbeiðsloysisskipanini eru, at hon bæði umsitur *útgjöld til arbeiðsleys* og *arbeiðsávísing*, umframt at hon skipar fyri førleikamennandi skeiðum av ymsum slag. Í grannalondunum er vanligt, at ymskir stovnar umsita hesi øki.

Fyrimunirnir av at hesi øki eru savnað í sama stovni í Føroyum eru eyðsýndir. Týðandi stórrakstrarfyrimunir eru av, at útgjaldsskipan og arbeiðsávísing eru savnað í einum stovni.

Arbeiðsloysið millum ung í Føroyum er sambært almennum uppgerðum ikki serliga høgt, um 6% í aldursbólkunum 16-24 og 25-34 ár.⁵ Hetta er ikki høgt í altjóða sammeting, sí talvu 2.1. Sum víst er á aðrastaðni, kann *veruliga* arbeiðsloysið millum ung vera hægri, enn almennar skrásetingar benda á.

T.d. taka fleiri ung útbúgvingar, hóast tey helst høvdu viljað verið í arbeiði. Í øðrum lagi kunnu ung vera farin úr skrásetingunum hjá Arbeiðsloysisskipanini, orsakað av at tey hava verið í skipanini ta tíð, sum tey hava rætt til. Í triðja lagi er hugsandi, at ung ikki eru skrásett hjá Arbeiðsloysisskipanini orsakað av, at tey hava ikki havt arbeiði tíðina, sum krevst fyri at verða skrásettur í skipanini.

Arbeiðsloysi millum 15-24 ára gomul, % av arbeiðsfjöld 15-24 ár					TALVA 2.1
Land	2007	2008	2009	2010	2011
Danmark	7,5	8,0	11,8	14,0	14,2
Noreg	7,3	7,5	9,2	9,3	8,6
Ísland	7,2	8,2	16,0	16,2	14,6
Svøriki	18,8	19,2	24,8	25,2	22,9
Finland	15,7	15,7	21,6	20,3	18,9
Týskland	11,7	10,4	11,0	9,7	8,5
Stóra Bretland	14,2	14,1	19,0	19,3	20,0
USA	10,5	12,8	17,6	18,4	17,3
Evropa	15,8	15,8	20,2	20,3	20,0
OECD - Total	12,0	12,7	16,7	16,7	16,2

Kelda: OECD.

Tað er umráðandi, at arbeiðið at samkoyra skrásetingar hjá ALS, Almanastovuni, Mentamálaráðnum, TAKS, Landsfólkayvirlitinum og Manntalskanningini verður gjørt, soleiðis at greiða fæst á veruliga arbeiðsloysinum millum ung. Hetta er neyðugt fyri at fáa betri hylling á trupulleikanum við ungdómsarbeiðsloysi og harvið at kunna seta røttu tiltøkini í verk.

Arbeiðsloysið býtt á hvussu leingi fólk eru arbeiðsleys, % av tilsamans, 2011					TALVA 2.2
	< 1 mánaði	1 til 3 mánaðir	3 til 6 mánaðir	6 til 12 mánaðir	> 12 mánaðir
Danmark	16,5	21,9	19,4	17,8	24,4
Ísland	18,6	21,2	19,0	13,4	27,8
Noreg	26,0	24,6	16,9	21,0	11,6
Svøriki	25,7	24,9	16,9	15,4	17,2
Finland	13,6	31,0	19,7	13,1	22,6
Stóra Bretland	10,5	19,9	17,8	18,3	33,4
USA	19,5	21,8	15,0	12,4	31,3
Føroyar	6,7	13,3	16,0	28,9	35,1

Viðm.: Føroysku tølini eru frá miðskeiðis í 2012 og fevna bara um fólk, sum eru í ALS-skipanini. Fólk, sum eru farin úr ALS-skipanini og fáa forsoargarhjálp, eru t.d. ikki við. Tøl fyri onnur lond eru miðaltøl fyri 2011. Samanberingar skulu gerast við fyrvarni.

Kelda: OECD og Arbeiðsloysisskipanin.

⁵ Kelda: Hagstova Føroya. Sí notu nr. 2 á bls. 12.

Talva 2.2 vísir arbeiðsloysi býtt á tíðarskeið, ið fólk hava verið arbeiðsleys. Talvan bendir á, at fólk eru arbeiðsleys eins leingi ella longri í Føroyum og í grannalondunum. T.d. vísir talvan, at av teimum arbeiðslysu miðskeiðis í 2011 høvdu um 35% verið uttan arbeiði í omanfyri eitt ár. Nógv bendir tí á, at *langtíðararbeiðsloysi* er eins stórus trupulleiki í Føroyum og í grannalondunum. Tølini skulu tó verða lisin við tí fyrivarni, at føroysku tølini eru frá miðskeiðis í 2012, meðan hini tølini eru miðaltøl fyri 2011.

Vandin við langtíðararbeiðsloysi er, at arbeiðsmegi missir tilknýtið til arbeiðsmarknaðin, og at arbeiðsloysið tí kann vera verandi høgt, hóast vend kemur í búskapin. Kanningar benda á, at frægastu amboðini at forða fyri langtíðararbeiðsloysi eru at víðariútbúgva arbeiðsmegina og at bjóða førleikamennandi skeið og útbúgvingar av ymsum slagi.⁶ Tílráðingin niðanfyri leggur tí stóran dent á, at arbeiðsmegin støðugt fær móguleikan at víðariútbúgva seg.

Tað er umráðandi, at eisini tey, sum eru farin uppum fólkaskúlaaldur, fáa móguleikan at taka fyrireikandi útbúgvingar til miðnám og til aðrar útbúgvingar, t.d. fráfaringarroyndir úr fólkaskúlanum. Kanningar av langtíðararbeiðsloysi benda á, at broytingar í vinnubygnaði, t.e. at ávísar vinnugreinar minka ógvusliga í búskaparkreppum, eru størstu orsøkirnar til langtíðararbeiðsloysi. Tí er umráðandi, at arbeiðsmegi støðugt fær boðið víðariútbúgvingar av ymsum slagi, soleiðis at arbeiðsmegin fær fleiri førleikar og kann arbeiða ymsastaðni á arbeiðsmarknaðinum.

2.4 NØKUR ÁTØK SUM KUNNU MINKA ARBEIÐSLOYSIÐ

Nógv verður gjørt fyri at fyrbygja arbeiðsloysi í Føroyum og fyri at forða fyri, at arbeiðsloysið verður varandi høgt. ALS brúkar nógva orku og pening til víðariútbúgvingar og førleikamennig av ymsum slagi. Harafturat fíggjar ALS skipan við starvsvenjing, har ið arbeiðsleys kunnu vera í starvsvenjing í upp til 5 mánaðir. Royndirnar av skipanini við starvsvenjing eru góðar. Fleiri av teimum, sum fara í starvsvenjing, fáa føst størv, tá ið starvsvenjingin er av. Mentamálaráðið arbeiðir eisini við at tryggja, at sum flest verða upptikin á miðnáms- og teknisku skúlarnar við teirri játtan, sum er tøk.

Privatar fyrítøkur og almenn partafeløg taka javnan inn lærlingar, men sum er eru sera fá lærupláss í almennum stovnum og ráðum. Sambært skrásetingum hjá Gjaldstovuni eru umleið 10 lærupláss í almenna geiranum (heil- og hálvalmenn partafeløg, Strandfaraskip Landsins og ellisheim eru ikki tald við). Ein háttur at minka arbeiðsloysið – serliga millum ung – er tí at stovna fleiri almenn lærupláss. Umhugsað eigur eisini at verða at eggja privata vinnulívinum at stovna fleiri nýggj lærupláss.

T.d. kann verða umhugsað at stuðla privatum fyrítøkum og lærumeistarum fíggjarliga, sum stovna nýggj lærupláss. Stuðulin kann veitast sum beinleiðis fíggjarligur stuðul, ella við at tað almenna rindar størri part av lærlingalønunum ella av lønunum í skúlatíðini. Tílikar skipanir kunnu verða settar í verk eftir lutfalsliga stuttari tíð og áttu ikki at kravt nógv fyrireikingararbeiði. Tiltakið er sjálvsagt treytað av, at neyðug fígging verður tøk.

⁶ Hetta er m.a. lýst í [6] og [15]. Sí eisini leinkjuna <http://www.ilo.org/global/topics/skills-knowledge-and-employability/lang--en/index.htm>.

Sum nevnt aðrastaðni, er fráflytingin úr Føroyum ein stórur trupulleiki fyri búskapin, sum kann gerast sera kostnaðarmikil, sum frálíður. Myndugleikar eiga at taka hetta í størsta álvara. Fleiri íløgur í útbúgving – serliga í miðal- og langar útbúgvingar – eru eitt tiltak, sum hevði bøtt um henda trupulleikan. Tíráðingarnar hjá Búskaparráðnum leggja stóran dent á, at íløgur í útbúgvingarverkið sum heild eru ein háttur at fyrbygja fráflyting úr Føroyum.

2.4.1 Førleikamenning, vaksnamannalæra og tílíkt

Tøl frá Arbeiðsloysisskipanini benda á, at umleið helmingurin av teimum, sum eru arbeiðsleys, hava ikki aðra útbúgving skrásetta enn fólkaskúlaútbúgvingina. Tølini benda eisini á, at av teimum, sum ikki hava aðra útbúgving enn fólkaskúlan, eru út við 60% í aldursbólkunum eldri enn 40 ár.

Ábendingar eru um, at arbeiðsloysið millum ófaklærd í stóran mun stavar frá *bygnaðarlígunum* ávum. T.e. at færri ófaklærd arbeiðspláss eru tøk í búskapinum nú, orsakað av at ávísar vinnur eru minkaðar síðstu árin. Broytingar eru eisini farnar fram í vinnubygnaðinum av tí tøkniligu menning, sum hevur verið. Tørvurin á at byrja skipan við førleikamenning serliga til fólk, sum hava lítla ella onga formliga útbúgving er tí eyðsýndur. Arbeiðsloysisskipanin og Mentamálaráðið eru farin undir at fyrireika tílíka skipan, og tað er umráðandi at hetta arbeiðið heldur fram.

Ein tílík skipan fer at gera tað lættari hjá teimum, sum eru komin uppum fólkaskúlaaldur, at víðariútbúgva seg, m.a. við fyrireikandi útbúgvingum til miðnám og til aðrar útbúgvingar. Førleikar eru til staðar í landinum (t.d. á kvöld- og á miðnámsskúlum) at bjóða tílíkar fyrireikandi útbúgvingar og víðariútbúgvingar. Tað nýtist tí ikki at gerast serstakliga kostnaðarmikið at fara undir tílíka skipan í Føroyum.

2.4.2 Fleiri pláss á miðnámi, teknisku skúlunum og á hægri útbúgvingum

Mælt verður til, at meira peningur verður játtaður til miðnáms- og teknisku skúlarnir, soleiðis at hesir fáa tikið inn fleiri næmingar. Flestu játtanir til miðnáms- og tekniskar skúlar eru hækkaðar nakað í 2012. Mælt verður til, at henda gongdin heldur fram, soleiðis at fleiri næmingar kunnu takast inn til skúlaárið 2013-14.

Nógvar umsóknir eru at fáa pláss á miðnámsskúlunum og teknisku skúlunum, og fleiri skúlar hava munandi fleiri umsóknir, enn teir kunnu taka inn næmingar. Tøl frá Mentamálaráðnum vísa, at av umleið 1.400 umsøkjarum, sum søktu um upptøku á miðnámi várið 2012, vóru omanfyri 100, sum vórðu mett skikkað at verða upptikin, men sum ikki kundu takast inn, tí ov fá pláss vóru á útbúgvingunum. Serliga til einstakar útbúgvingar eru munandi fleiri umsøkjarar, enn pláss er fyri næmingum.

Ein háttur at fyrbygja hægri arbeiðsloysi millum ung er, at miðnáms- og tekniskir skúlar fáa tikið inn fleiri næmingar næstu árin. Tað er sera umráðandi, at ung, sum ikki finna sær eitt arbeiði, fáa møguleikan at taka miðnámsútbúgving ella aðra útbúgving. Mælt verður eisini til, at meira peningur verður játtaður til hægri útbúgvingarstovnar, soleiðis at hesir eisini fáa tikið inn fleiri næmingar.

Dugni-skúlin er annar útbúgvingarstovnur, sum ikki verður viðgjørdur her. Eisini hesin skúlin hevur munandi fleiri umsøkjara, enn hann fær tikið fólk inn á skúlan. Ein nærliggjandi møguleiki er tí, at hesin útbúgvingarstovnurin eisini verður styrktur, soleiðis at hann fær upptikið fleiri fólk.

3. TÖRVUR Á AT ENDURSKOÐA FISKIVINNUSKIPAN

3.1 INNGANGUR

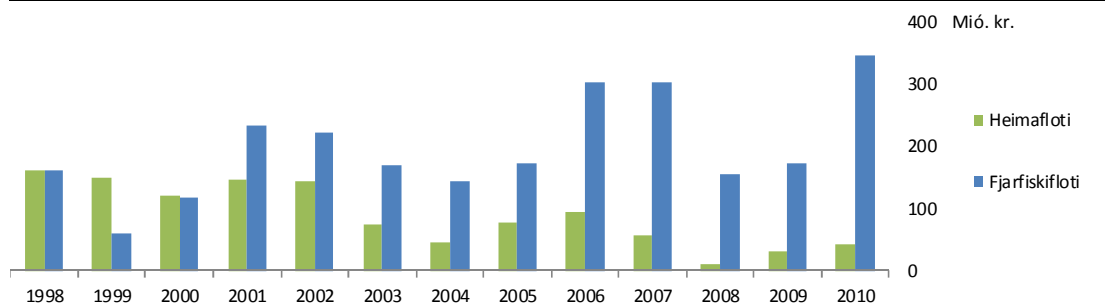
Landsstýrið hefur sett sær fyrri at dagføra fiskivinnulóggávuna og at gera hana tíðarhóskandi.⁷ Ætlanin er, at uppskot til nýggja skipan verður lagt fyrri politisku skipanina til stöðutakan í 2012. Greitt er, at tørvur er á at gera regluverkið kring fiskivinnuna tíðarhóskandi. Høvuðslógin, lóg um vinnuligan fiskiskap, hefur skjótt verið í gildi í 20 ár og er tillagað gjøgnum árin. Lønsemið í ymsu pørtunum av flotanum hefur verið sera misjavn. Eisini hefur verið misjavn, hvussu tað hefur eydnast at umsitið fiskastovnar burðardygt.

T.d. hefur veiðitrýstið á tosk flestu árin verið væl hægri enn lívfrøðiliga tilráðingin. Hetta og vánaliga lønsemið síðstu mongu árin í feskiskaflofanum eru í sjálvum sær tekin um, at myndugleikar hava ikki neyðug amboð at umsita fiskastovnar burðardygt. At fiskastovnar verða umsitnir burðardygt er fyrirtreyt fyrri góðum lønsemi í fiskivinnuni. At veiðitrýstið síðstu árin hefur verið hægri enn lívfrøðiliga tilráðingin er eisini tekin um, at fiskidagaskipanin er ikki *sjálvregulerandi* skipan, sum ofta verður sagt um skipanina.

Grundleggjandi regluverkið er sum kunnugt ymiskt fyrri ymsu partarnar av flotanum. Fjarfiskiflotin (uppsjóvar-, verksmiðju- og rækjuskip) er skipaður við umsetiligum kvotum, meðan fiskiskapurin á heimaleiðum er skipaður við umsetiligum fiskidøgum (sæð burtur frá einstøkum undantøkum, t.d. garnaskip og fiskiskapurin eftir gulllaksi).

Umframt fiskidagar verða økisfriðingar og tekniskar reguleringar av reiðskapi nýtt, sum eisini eru vanlig í grannalondunum. Niðanfyrri í 3.3.1 verður víst á, at altjóða granskarar innan fiskivinnu ivast í, um til ber at umsita fiskiskap burðardygt við fiskidøgum, økisfriðingum og tekniskum reguleringum av reiðskapi.

Úrslit áðrenn rentur, skatt, avskrivningar. Heima- og fjarfiskifloti, 1998-2010 MYND 3.1



Víðm.: Fjarfiskiflotin fevnr her um uppsjóvar- og verksmiðjuskip. Sæð verður burtur frá ídnaðar- og rækjuskipum. Myndin er bara vegleiðandi og skal verða lísín við fyrivarni.

Kelda: Roknskaparuppgerð hjá grannskoðanarvirkinum NOTA og Hans Ellefsen.

Mynd 3.1 vísir úrslit áðrenn rentur, skatt og avskrivningar býtt á fjarfiskiflota og heimaflotan. Myndin vísir sostatt avlopið, sum er eftir at renta og avskriva kapitalilóguna. Sum myndin vísir, hefur gongdin verið góð í tí partinum av flotanum, sum verður umsitin við umsetiligum kvotum, meðan gongdin hefur verið vánaligari í heimaflotanum. Mynd

⁷ Nevnt í samgonguskjalinum.

3.1. er tekin um, at veiðiorkan í fjarfiskiflotanum er lagað til tað náttúruutilfeingi, sum er tøkt, meðan sama tillaging er ikki farin fram í heimaflotanum. Ein orsök kann vera, at skipanin við fiskidøgum ikki í sama mun eggjar til tillaging av fiskiorku til tað náttúruutilfeingi, sum er tøkt.

Niðanfryri verða nøkur viðurskipti umrødd, sum mælt verður til at taka støðu til í sambandi við ætlanirnar at broyta fiskivinnuskipanina. Greitt er, at lønsemið í heimaflotanum hevur verið vánaligt í fleiri ár og fiskiskapurin vánaligur orsakað av, at týðandi fiskastovnar eru søguliga lítlir og illa fryri, m.a. av ov høgum veiðitrýsti. Tá ið fiskivinnuskipanin verður dagførd í næstum, eigur høvuðsdentur tí at verða lagdur á, at myndugleikar fáa neyðug amboð at umsita fiskastovnar burðardygt.

Tað er kostnaðarmikið fryri samfelagsbúskapin, at úrtøkan er so lítil úr heimligu fiskiveiðuni. T.d. hevur heildarveiðan av toski á Landgrunninum síðani 2004 verið um 10 tús. tons í miðal árliga. Hetta er væl undir miðal síðstu 100 árinum, sum er um 25 tús. tons árliga. Fiskifrøðingar meta, at var toskastovnurin á Landgrunninum um 80-100 tús. tons, hevði borið til at veiða um 25-30 tús. tons árliga í miðal úr stovninum á burðardyggan hátt og við skilagóðari stovnsrøkt. Sveiggj høvdu sjálvsagt verið í veiðuni av skiftandi náttúrumstøðum, men hesi nýtast ikki at vera eins stór, og tey hava verið síðstu árinum.

At 15 tús. tons árliga vanta í fiskiskapinum eftir toski á Landgrunninum ávirkar sjálvsagt samfelagsbúskapin. Siga vit, at toskur kann avreiðast fryri í miðal 15 kr./kg. verður *avreiðingarvirðið* av 15 tús. tons um 225 mió. kr. árliga.⁸ Aftrat hesum kemur virðisøking, sum fer fram á fiskavirkjum á landi. Kostnaðurin av at reka fiskivinnuna hevði eisini verið minni við lægri veiðitrýsti.

Ein orsök til at toskurin á Landgrunninum er lítil og illa fryri, kann lutvíst vera, at náttúruviðurskipti hava ikki verið til vildar síðstu árinum, men veiðitrýstið hevur eisini verið væl omanfryri lívfrøðiligu tilráðingina og er tað enn.

3.2 HØVUÐSATLIT TÁ IÐ FISKIVINNUSKIPAN VERÐUR ENDURSKOÐAÐ

Í sambandi við ætlanirnar at broyta fiskivinnuskipanina verður mælt til, at amboð til eina burðardyggja stovnsrøkt framhaldandi verða ment. Hetta fevnir m.a. um, at fiskiskapur og roynd verða umsitin eftir greiðum veiðisetningum og at mest loyvda veiða, TAC o.a. verða ásett eftir lívfrøðiligum fyrirtreytum. Niðanfryri eru nøkur høvuðsatlit, sum hava týdning í sambandi við, at fiskivinnulóggávan verður dagførd í næstum:

- At fiskivinnan verður rikin *lívfrøðiliga* og *búskaparliga* burðardygt
- At fiskivinnan og *landskassin* – harvið samfelagið alt – fáa størri úrtøku úr náttúruutilfeinginum
- Marknaðaratgongd og umhvørvisgóðkenningar

⁸ Miðalprísur á 15 kr./kg. fryri allar støddir er ikki langt frá miðaltølum síðstu 3-4 árinum sambært tølum fryri avreiðingar um avreiðingarskipanina. Árinum 2005 til 2008 vóru miðalprísir fryri tosk hægri, um 20 kr./kg. Kelda: Hagstova Føroya.

Náttúruutilfeingið í havinum kring Føroyar er ogn hjá føroysku tjóðini, sum tað almenna umsitur vegna upprunaeigaran, sum er samfelagið alt, eisini komandi ættarlið av føroyingum.⁹ Viðvíkjandi náttúruutilfeingi eigur eitt endamál við umsitingini tí at vera, at úrtøkan úr náttúruutilfeinginum verður býtt toluliga javnt í samfelagnum.

Síðstu árin hefur rentingin av eginogn í fleiri fyrirkøsum í fiskivinnuni verið óvanliga høg (her verður serliga hugsað um fyrirkøsum í uppsjóvarvinnuni). Rentingin av eginogn hefur verið munandi hægri sammett við vanligu renting av eginogn í øðrum vinnugreinum. Hetta stavar frá, at ávísar fyrirkøsum hava fingið mestsum ókeypiss atgongd at troyta eitt avmarkað náttúruutilfeingi framum aðrar fyrirkøsum.

Eitt endamál við at broyta fiskivinnulóggávuna er tí, at landskassin – og harvið samfelagið alt – fær størri úrtøku úr náttúruutilfeinginum, sum er í føroyskum sjógvi og sum føroyska heimastýrið eigur eftir altjóða rætti uttan fyri føroysku landleiðirnar. Fekk landið størri úrtøku úr teimum fiskirættindum, sum verða útlutað, hevði t.d. borið til at lækka skattatrygging á arbeiðsintøku munandi, sum hevði komið øllum til góðar.

Í sambandi við ætlanirnar at broyta fiskivinnulóggávuna eigur støða at verða tikin til, hvussu landið við veiðigjaldi ella við at útluta fiskirættindi á skipaðum marknaði kann fáa størri úrtøku úr tilfeinginum. Næstu árin verður neyðugt at hækka almennu inntøkurnar frá skattum og avgjöldum fyri at minka hallið á fíggarlógini (umframt at rúm neyvan verður fyri, at almennar útreiðslur hækka stórvegis). Ein inntøkukelda hjá tí almenna í hesum sambandi er at hækka inntøkurnar frá teimum fiskirættindum, sum tað almenna lutar út á hvørjum ári.

Hetta kann í høvuðsheitum gerast við veiðigjaldi á fiskirættindi (kvotur og fiskidagar) ella við at útluta fiskirættindi á skipaðum marknaði. Royndarskipanin við at útluta veiðirættindi viðvíkjandi makreli í 2011 á skipaðum marknaði vísti, at til ber at nýta tílíka skipan við góðum úrslitum. Ein fyrimunur við tílíkari skipan, har ið útlutað verður eftir marknaðarreglum, er at gjøgnumskygnið er munandi betri sammett við verandi skipan. Annar fyrimunur er, at ein tílík skipan vil viðvirka til, at flotin tillagar seg eftir marknaðarreglum og at produktivastu skipini fáa atgongd at troyta náttúruutilfeingið.

3.2.1 Leiðreglur og mannagongdir at býta fiskirættindi vanta

Tilgongdin við makrelfiskiskapinum síðstu árin hefur gjørt greitt, at umsitingini vantar amboð at býta fiskirættindi – serliga tá ið torført er at býta fiskirættindi eftir søguligum fiskiskapi. Heildarkvotan varð býtt eftir einum politiskt fyrisingarligum leisti, sum semja fekst um, uttan at yvirskipaðar leiðreglur vóru greiðar frammanundan. Talan er um stór samfelagsvirði, sum verða býtt til ávísar fyrirkøsum og bólkar í vinnulívinum, uttan at leiðreglur eru nágreinaðar frammanundan.

Ótryggleiki verður kring fiskirættindi í framtíðini, tí torført er at vita, hvørjar leiðreglur verða nýttar ár um ár. Býtið av veiðirættindum viðvíkjandi makreli kann hugsast at fylgja ávísam leisti komandi árin. Tí er óheppið, at býtið fer fram uttan nágreinaðar leiðreglur. Vandur er fyri, at hesin háttur lutvíst skapar fordømi og eisini verður nýttur árin framtíð.

⁹ Í [2] er greitt frá, hvussu Búskaparráðið skilir ognarrættin til livandi tilfeingi í havinum kring Føroyar.

Tað er ivasamt, um hesin hátturin at umsita stór samfelagsvirði er í tráð við grundleggjandi rættarreglur. T.d. kann verða nevnd *líkareglan* í grein 26 í *International Covenant on Civil and Political Rights*, sum er altjóða konvensjón um borgarlig og politisk rættindi, sum Danmark hevur staðfest (umframt flest øll lond í Vesturheiminum).¹⁰

Partur av makrelveiðirættindunum varð útlutaður til skipabólkar, sum ikki kunnu veiða makrel sjálvir (ikki við skotbránum til fyrireiking, sum var í ár). Hesi rættindi eru síðani avhendað til aðrar skipabólkar at veiða. Tað er torført at skilja hesa tilgongd á annan hátt, enn at makrelveiðirættindi vórðu nýtt sum almenn stuðulsskipan til skipabólkar, sum hava havt vánaligt lønsemi í fleiri ár.

3.3 NEYÐUGT AT ENDURSKOÐA SKIPAN VIÐ FISKIDØGUM

Í sambandi við ætlanirnar at gera uppskot til nýggja fiskivinnuskipan og -lóggávu, verður mælt til at viðgera, um fiskiskapurin undir Føroyum eigur at verða umsitin við fiskidøgum ella við kvotum. Møguleikin at venda aftur til skipan við kvotum, eins og tær verða nýttar í okkara grannalondum, eigur at verða viðgjørður. Umrøtt eigur eisini at verða, hvør myndugleiki fær ábyrgdina av at áseta mest loyvdu veiðu, TAC, roynd o.a. á ymisku fiskastovnarar.

3.3.1 Ivasamt um til ber at umsita fiskiskap burðardygt við fiskidøgum

Í verandi skipan hevur politiska skipanin – *løgting* – ábyrgdina av at áseta mest loyvdu roynd undir Føroyum og hetta verður gjørt við fiskidøgum viðvíkjandi fiskiskapinum eftir botnfiski undir Føroyum. Mannagongdin við, at løgting árliga ásetur eitt mest loyvda tal av fiskidøgum í fiskidagaskipanini býtt á skipabólkar, hevur víst seg at vera mestsum ógjørlig at umsita burðardygt.

Eitt tekin um hetta er, at hóast talið av fiskidøgum í fiskidagaskipanini er minkað við meira enn eini helvt síðani 1996-97 er veiðitrýstið á toskastovnin á Landgrunninum framvegis omanfyri lívfrøðiligu tilráðingina. Síðani lóg um vinnuligan fiskiskap varð samtykt í 1994 hevur metta veiðitrýstið í miðal verið 39% av toskinum í tali. Árin 2008 til 2010 er veiðitrýstið mettt nakað lægri, 31% í tali. Til sammetingar er lívfrøðiliga tilráðingin, at veiðitrýstið er ikki meira enn 25% í tali.¹¹ Hetta er alt tekin um, at fiskidagaskipanin er ikki *sjálvregulerandi* skipan, sum ofta verður sagt um skipanina.

Viðvíkjandi talinum av fiskidøgum eigur at verða havt í huga, at talið av fiskidøgum er ikki sambæriligt ár um ár. Fyri bólkar 2, 3 og 4 telja dagarnir á ytru leið 1/3 sammett við á innaru leið. T.e. skip kunnu fiska tríggjar dagar á ytru leið, áðrenn tað telur sum ein brúktur dagur. Nakað tað sama er galdandi í bólkunum 4A og 4B, har bátar kunnu skifta reiðskap frá línu til snellu. Harvið telja fiskidagar 1:2, og útróðrarbátur í bólki 4A á snelluveiðu skal fiska í 2 dagar, áðrenn tað telur fyri ein brúktan dag í skipanini. At enda

¹⁰ Sí Bekendtgørelse af international konvention af 16. december 1966 om borgerlige og politiske rettigheder med tilhørende valgfri protokol, <https://www.retsinformation.dk/Forms/R0710.aspx?id=60860>. Í grein 26 í *International Covenant on Civil and Political Rights* verður sagt, at "All persons are equal before the law and are entitled without any discrimination to the equal protection of the law. In this respect, the law shall prohibit any discrimination and guarantee to all persons equal and effective protection against discrimination on any ground such as race, colour, sex, language, religion, political or other opinion, national or social origin, property, birth or other status."

¹¹ Kelda: Havstovan.

eru fiskidagar umsetligir innanfyri ávís mörk millum høvuðsbólkar í skipanini teir síðstu trýggjar mánaðirnar av fiskiárinum.

Tá ið ein týðandi fiskastovnur – t.d. toskur á Landgrunninum – verður illa fyri av ovfisking ella ólagaligum náttúruviðurskiftum er neyðugt, at talið av fiskidøgum minskar. Harafturat verður fiskiflotin meira effektivur av betri tøkni og útgerð, *hóast* talið av skipum tilsamans er óbroytt (ella minskar nakað). Eisini av hesi orsök er neyðugt, at talið av fiskidøgum minskar líðandi. Hetta eru alt óhepnir eginleikar við skipanum við fiskidøgum, sum gera tær mestsum ógjørliga at umsita burðardygt.¹²

Fyritreytin fyri, at til ber at umsita fiskiskap burðardygt við fiskidøgum, er at greitt samband er millum tal av fiskidøgum og veiðitrýst. Granskarar innan fiskivinnu ivast í, um til ber at umsita fiskiskap burðardygt við at áseta fiskidagar.¹³ Orsøkirnar eru tøknilig menning og at tað tí er neyðugt, at talið av fiskiførurum minskar líðandi, skal lønsemið vera gott í fiskivinnuni. Harafturat eru somu vansar við fiskidøgum sum við *fríum fiskiskapi*, at skipanin eggjar til ov nógvar íløgur og ov nógva fiskiorku (*the race-to-fish*).¹⁴

Umframt fiskidagar, verða friðingar av økjum og tekniskar reguleringar av reiðskapi eisini nýttar at umsita fiskiskapin undir Føroyum. Viðvíkjandi økisfriðingum og tekniskum reguleringum eigur at verða nevnt, at royndir aðrastaðni benda á, at tílík amboð sum heild eru ikki serliga munagóð, tá ið umræður at umsita fiskastovnar burðardygt og at forða fyri ov nógvari veiðiorku. Granskarar innan fiskivinnu ivast tí í, um til ber at umsita fiskiskap burðardygt við tílíkum amboðum.¹⁵

Mælt verður til at viðgera, um verandi skipan við fiskidøgum er hóskilig sum amboð at umsita fiskiskapin eftir botnfiski undir Føroyum frameftir. Tað eigur at verða umhugsað at seta í gildi skipan við kvotum í staðin, soleiðis sum tær verða nýttar í grannalondunum. Mælt verður til at viðgera henda móguleikan, og at støða verður tikin til hetta grundað á fakligt útgreinandi arbeiði.

Greitt er, at ein skipan við kvotum krevur meira eftirlit sammett við eina skipan við fiskidøgum. Skal ein skipan við kvotum virka eftir ætlan, verður t.d. neyðugt hjá Fiskiveiðieftirlitinum at seta fleiri eftirlitsfólk og eygleiðarar, sum fáa til uppgávu at fylgja við í fiskiskapinum, bæði við at vera umborð á skipum í skiftandi tíðarskeið og við at hava eftirlit, tá ið avreitt verður. Tílíkar skipanir verða nýttar í Íslandi og Noregi og eru ikki ókendar hjá okkum. Fleiri dømi eru eisini um, at føroysk skip, sum hava roynt í altjóða sjógvi og aðrastaðni, hava havt eygleiðarar umborð.

Í okkara grannalondum er kostnaðurin av fiskivinnuumsitingini um 6-7% av avreiðingarvirðinum. Metingar benda t.d. á, at kostnaðurin av fiskivinnuumsitingini er um 6% av avreiðingarvirðinum í Føroyum, Noregi og Stóra Bretlandi, meðan kostnaðurin er um 2% av avreiðingarvirðinum í Íslandi (stuðulsskipanir til fiskivinnuna eru íroknaðar

¹² Tílíkir eginleikar við *effort*-skipanum eru lýstir í [16], [17], [27] og [29].

¹³ Ymsar royndir av tílíkum skipanum eru lýstar í [27], [29] og [17].

¹⁴ Greitt er frá hesum í [27], [29] og á bls. 331 í [17].

¹⁵ Greitt er frá tílíkum royndum í [29]. Sí eisini [17] og [27].

hesar uppgærðirnar).¹⁶ Tí bendir einki á, at kostnaðurin av fiskivinnuumsitingini hjá okkum er serliga lítil, hóast fiskiskapurin undir Føroyum verður umsitin við fiskidøgum.

Skilligt er, at serliga viðvíkjandi smærri útróðrarbátum er torført at hava eftirlit við fiskiskapinum og avreiðingum. Ein móguleiki er tí, at smærri útróðrarbátar, t.d. teir í bólkunum 5A og 5B, framvegis virka undir skipan við fiskidøgum, eins og teir gera tað nú, meðan aðrir skipabólkar frameftir virka undir skipan við kvotum.

At enda kann verða nevnt, at tað er ikki ókent hjá bátum og skipum í bólkunum 3 og 4, at fiskiskapurin verður umsitin við kvotum. Botnfiskakvoturnar í íslenskum sjógvi eru dømi um, at fiskiskapurin verður umsitin við kvotum – eisini tá ið talan er um fiskiskap hjá føroyskum útróðrarbátum og línuskipum. Eins og í føroyskum sjógvi er har talan um *blandingsfiskiskap* við hjáveiðu av ymskum botnfiskasløgum (tað sama er galdandi við botnfiskiskapinum í Barentshavinum).

3.3.2 Blandaður fiskiskapur er ikki bara í føroyskum sjógvi

Ein av grundgevingunum, tá ið skipanin við fiskidøgum byrjaði í 1996, var at fiskiskapurin eftir botnfiski í føroyskum sjógvi er *blandingsfiskiskapur* og at trupulleikar tí vóru av útblaking í eini skipan við kvotum. Onnur grundgeving var, at eftirlitið við kvotaskipanini var ov kostnaðarmikið. Í grannalondunum, Íslandi og Noregi, eru tó dømi um, at til ber at umsita fiskiskap við kvotaskipan (og við góðum lønsemi), hóast talan har eisini er um *blandingsfiskiskap*.

Á sama hátt sum í føroyskum sjógvi verða toskur, hýsa, upsi og aðrir toskafiskar (longa, blálonga og brosmá), flatfiskur o.a. botnfiskur veidd í *blandingsfiskiskapi* í norskum og íslenskum sjógvi. Einki bendir á, at *serliga* nógvur *blandingsfiskiskapur* er í føroyskum sjógvi sammett við botnfiskiskap aðrastaðni. Viðvíkjandi botnfiskiskapinum í ES-sjógvi er vanligt, at fleiri fiskasløg verða veidd sammett við í føroyskum sjógvi, og botnfiskiskapurin har er *í størri mun* *blandingsfiskiskapur*.¹⁷

Tá ið talan er um *blandingsfiskiskap*, slepst sjálvsagt ikki undan hjáveiðu, sum kann vera torfør at umsita í eini skipan við kvotum. Neyðugt er tí við skipanum at umsita hjáveiðuna, soleiðis at sleppast kann undan, at veiða verður blakað útaftur. Til ber t.d. at hava *samansettar kvotur*, sum fevna um fleiri ymsk fiskasløg, ella at hava *atskildar kvotur* til hjáveiðu, sí eisini talvu 3.1.

Fyri at forða fyri útblaking eru amboð tøk, sum verða nýtt í Føroyum og í grannalondunum, sí talvu 3.1.¹⁸ T.d. ber til at áseta, at loyvt er at avreiða hjáveiðu, sum er veidd uttan at kvota er tøk. *Avreiðingarvirðið* kann síðani fara í grunn, sum fær til uppgávu at fígga gransking og menning innan fiskivinnuna, havrannsóknarskip o.a., sum fiskivinnan síðani fær ágóðan av. Tílk mannagongd verður t.d. nýtt í Íslandi.

¹⁶ Sí t.d. bls. 46-47 í [22].

¹⁷ Kelda: [18].

¹⁸ Greitt er frá hesum í [18].

Harafturat ber til at banna at blaka veiðu útaftur, sum eisini verður gjørt í Føroyum.¹⁹ Á talvu 3.1 eru nøkur dømi um tiltøk, sum verða nýtt í nøkrum Norðurlondum fyri at forða fyri útblaking av veiðu. Fyri at forða fyri útblaking er umráðandi, at skip og bátar verða eggjað at avreiða ta hjáveiðu, sum ikki slepst undan í ymiskum fiskiskapi. Størstu orsøkinar til ta útblaking, sum fer fram í ES-sjógvi, eru helst, at loyvt er ikki at avreiða hjáveiðu (tá ið kvota ikki er tøk) og at tað ikki er bannað at blaka veiðu útaftur.²⁰

Innan ES-fiskivinnuumsitingina ber ikki til at loyva skipum at avreiða hjáveiðu (tá ið kvota ikki er tøk) og at banna at blaka veiðu út, við tað at tað ikki hevði verið í tráð við meginregluna um *relativan stabilitet* millum lond. Meginreglan um relativan stabilitet merkir í stuttum, at lond verða tillutað partar av heildarkvotum fyri ymisku fiskastovnarnar, sum eru støðugir og grundaðir á søguligan fiskiskap.

Amboð sum verða nýtt at fyribyrja útblaking av veiði, býtt á lond				TALVA 3.1
	Føroyar	Danmark	Ísland	Noreg
Bannað at blaka veiði útaftur	Ja	Nei	Ja	Ja
Varandi stongdar leiðir	Ja	Ja	Ja	Ja
Tíðaravmarkaðar stongdar leiðir	Ja	Ja	Ja	Ja
Amboð at skilja veiði við, skiljiristir o.a.	Ja	Ja	Ja	Ja
Sundurskiljing av reiðskapi	Ja	Ja	Ja	Ja
Búskaparligt amboð	Hjáveiða kann avreiðast	Kvota kann keypast aftrat til hjáveiðu	Serstøk kvota til hjáveiðu	Hjáveiða kann avreiðast
Amboð at stýra roynd við	Fiskidagar/veiðiloyvi	Fiskidagar/veiðiloyvi	Veiðiloyvi	Veiðiloyvi
Hámørk fyri hjáveiði	Ja	Ja	Ja	Ja

Kelda: Úr [18].

Samanumtikið bendir einki á, at tað ikki hevði borið til at sett skipan við kvotum í gildi viðvíkjandi botnfiskiskapi í føroyskum sjógvi. Hetta er sjálvsagt treytað av, at peningur og orka verða sett av til tær eftirlitsuppgávur, ið standast av tílíkari skipan. Í hesum sambandi eigur at verða nevnt, at fiskivinnuumsitingin í Íslandi er ikki kostnaðarmiklari enn hjá okkum, hóast fiskiskapurin verður umsitin við skipan við kvotum.

3.3.3 Hvør myndugleiki ásetur mest loyvdu veiðu, TAC o.a.?

Mælt verður til, at ásetingin av fiskidøgum verður flutt úr lögtinginum. Í staðin verður mælt til, at Fiskimálaráðið (ella óheftur stovnur, sum ráðið varðar av) fær ábyrgdina av at áseta mest loyvdu veiðu á týðandi fiskastovnar í føroyskum øki. Tílíkar manngongdir verða eisini nýttar í okkara grannalondum.

Búskaparráðnum kunnugt er einki annað dømi úr vesturheiminum um, at politiska skipanin (*løgting*) ásetur mest loyvdu veiðu ella roynd, soleiðis sum skipanin er í Føroyum. Tað vanliga er, at fiskimálaráð ella stovnur, sum fiskimálaráð varðar av, ásetur mest loyvdu veiðu, TAC o.a. á fiskastovnar, og at hetta verður gjørt við støði í lívfrøðiligari tilráðing frá óheftum stovni.²¹

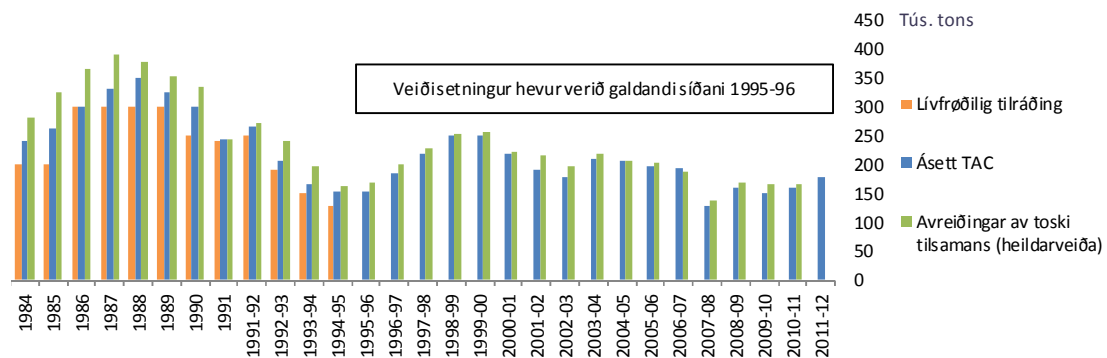
¹⁹ Í Lóg um vinnuligan fiskiskap er bannað at blaka veiðu útaftur, javnbj. grein 9 og grein 10.

²⁰ Kelda: [18].

²¹ Nøkur dømi eru t.d. lýst í [25].

Mynd 3.2 vísir t.d., hvussu TAC hefur verið ásett fyri tosk undir Íslandi. Mannagongdin har er, at fiskimálaráðið ásetur eitt TAC eftir einum greiðum veiðisetningi, sum ICES hefur mett vera í tráð við fyrivarnisregluna. Á mynd 3.2 sæst, at fram til 1995 varð fiskað munandi meira av toski undir Íslandi sammett við lívfrøðiligu tilráðingina. Myndin vísir eisini, at frávik millum ásetta heildarkvotu og avreiðingar tilsamans eru minkað, síðani farið varð undir at áseta heildarkvotuna eftir veiðisetningi. Líknandi mannagongd við áseting av TAC eftir greiðum veiðisetningi og lívfrøðiligum fyrirtreytum eigur at verða umhugað at seta í gildi viðvíkjandi botnfiski undir Føroyum.

Ásett TAC, tilráðing um TAC og avreiðingar tilsamans fyri tosk undir Íslandi MYND 3.2



Viðm.: Veiðisetningur hefur verið galdandi síðani 1995-96. Veiðisetningurin ásetur, hvussu stórir partur av stovnsstöddini skal vera loyvdur at veiða hvørt árið. Íslenska fiskimálaráðið hefur ábyrgdina av at áseta TAC'ioð fyri teir ymsu fiskastovnarnar.

Kelda: ICES og OECD, úr [24].

3.3.4 Marknaðaratgongd, góðkenningarfrámerki og tilíkt

Marknaðurin fyri lidnar vørur krevur í størri mun, at fiskavørur verða framleiddar burðardygt. Fleiri altjóða handilsketur hava boðað frá, at tær selja bara fiskavørur, sum eru framleiddar burðardygt og hava góðkenningarfrámerki. Henda gongdin fer væntandi at halda fram næstu árin.²²

Viðvíkjandi uppsjóvarfiski og øðrum fiskiskapi á fjarleiðum og skipum, sum fiska gulllaks, hava fleiri føroyskar fyrirkur fingið MSC-góðkenning, men enn er fiskiskapurin eftir botnfiski í føroyskum sjógvi ikki MSC-góðkendur. Herfyri frættist t.d., at toska- og hýsufiskiskapurin í Barentshavinum hjá verksmiðjutrolarunum Gadusi og Vesturvón hava fingið MSC-góðkenning. Í grannalondunum Íslandi, Noregi og Danmark hava fleiri fyrirkur eisini fingið góðkenningarfrámerki viðvíkjandi fiskiskapi eftir botnfiski. Henda gongdin fer at gera tað torførari hjá føroyskum fyrirkurum at kappast á marknaðinum fyri lidnar vørur.

Skal fiskiskapurin eftir botnfiski í føroyskum sjógvi verða góðkendur sum burðardygur, verður helst neyðugt, at myndugleikar fáa betri amboð at umsita fiskiskapin burðardygt og at umsitingin av fiskiskapinum undir Føroyum sum heild verður ment.²³ Tílik viðurskifti eiga at verða viðgjørð í sambandi við ætlanirnar at broyta fiskivinnuskipanina, soleiðis at føroyskar fyrirkur kunnu kappast við fyrirkur í grannalondunum og fáa atgongd til avgerandi marknaðir (serliga í Norður- og Miðevropa).

²² Á <http://www.msc.org/track-a-fishery/certified> er yvirlit yvir fiskiskap, sum hefur MSC-góðkenningarfrámerki.

²³ Á <http://www.msc.org/about-us/standards/standards/msc-environmental-standard> eru nevndar meginreglur og krøv, tá ið fiskiskapur fær góðkenningarfrámerki frá *Marine Stewardship Council*. Sí eisini [20].

Í hesum sambandi verður helst neyðugt at viðgera, um fiskiskapurin skal verða umsitin við kvotum ella fiskidøgum. Ein álvarsligur vansi, tá ið fiskiskapur verður umsitin við fiskidøgum, er at umsitingarætlanir og veiðisetningar vera torførir at orða og umsita.

4. KONJUNKTURMETING

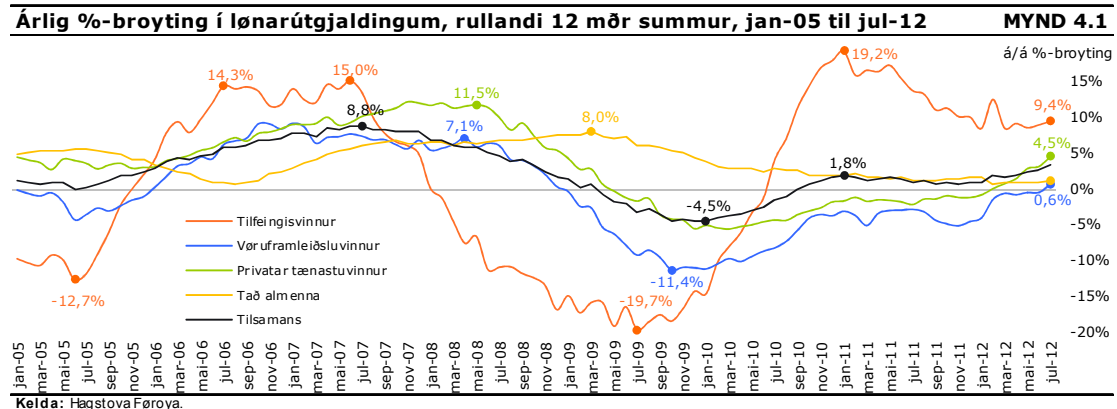
4.1 BÚSKAPARLIG ÚTLIT

4.1.1 Seinasta konjunkturgongdin

Samlaðu mánaðarligu lönarútgjaldingarnar, umroknaðar sum leypandi árligur totalur, hava síðan októbur mánað 2010 verið vaksandi. Seinasta uppgerðin frá juli vísir ein árligan vøkstur á 3,3%. Hetta er mesti vøkstur síðan októbur 2008.

Lönargongdin í tilfeingisvinnum²⁴ sveiggjar lutfalsliga nógv, og eftir stóra minking í tíðarskeiðinum frá byrjan 2008 til á sumri 2010, hava tilfeingisvinnurnar staðið fyri mesta vøkstrinum í lönarútgjaldingunum. Vøruframleiðsluvinnurnar²⁵ hava samlað síðan byrjan av 2009 verið í minking, men eru nú við seinastu uppgerðini aftur í vøkstri. Tænastuvinnurnar²⁶ vórðu raktar av afturgongd um sama mundi og hava í 2012 verið vaksandi, og við seinastu uppgerð frá juli er árligi vøksturin 4,5%.

Lönarútgjaldingarnar innan almenna geiran hava síðan mai 1995 verið vaksandi og hava seinasta árið ligið undir 2% í vøkstri og eru við seinastu uppgerðini á 1,1% í vøkstri. Verður hugt neyvari eftir einstøkum vinnum í hesum bólkum, er nevnivert, at byggivinnan, eftir framgongd í tíðarskeiðinum frá apríl í fjør til mars í ár, seinastu mánaðirnar hefur havt eina afturgongd. Samanumtikið staðfesta hesi hagtøl tó eina framgongd.



Útlit eru til, at arbeiðsloysið framhaldandi kann minka tað, ið eftir er av árinum. Eftir at Fiskavirking fór av knóranum við ársenda 2010 vaks arbeiðsloysið til 7,4%, ið er lutfalsliga høgt í føroyskum høpi. Men síðani er gongdin vend, og arbeiðsloysið hefur verið javnt fallandi og er nú 5,2%.²⁷ Fleiri arbeiðspláss leggjast afturat í løtuni. M.a. lata ellisheim upp, umframt at stórt uppsjóvarvirki er farið undir virksemi á Tvøroyri. Harafturat sýnist talið av arbeiðstakarum í handils-, tænastu- og byggivinnunum ikki at falla meira.

²⁴ T.e. landbúnaður, fiskiskapur, ali- og kryvjivirki og ráevnisvinna.

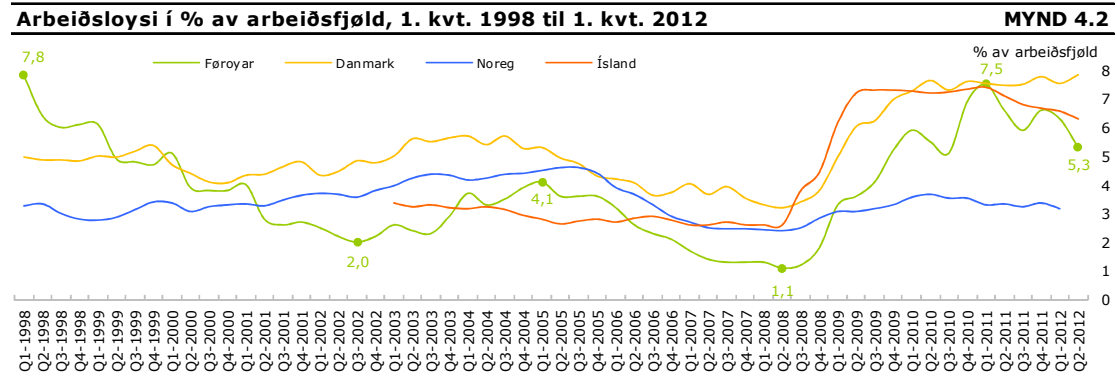
²⁵ T.e. fiskavøruídnadur, skipasmiðjur, annar ídnadur, bygging og orkuveiting.

²⁶ T.e. handil og umvæling, gistihús og matstovur, flutningur, postur og fjarskifti, fíggjar- og tryggingarvirkssemi, vinnuligar og húsarhaldstænarur.

²⁷ Mynd 4.2 vísir arbeiðsloysið býtt á ársfjórðingar. Síðstu mánaðirnar av 2012 vanta tí í myndini.

Sambært nýggja treystitalinum, verður roknað við vøkstri í eftirspurninginum eftir fólki innan serliga tænastru- og tilfeingisvinnurnar.

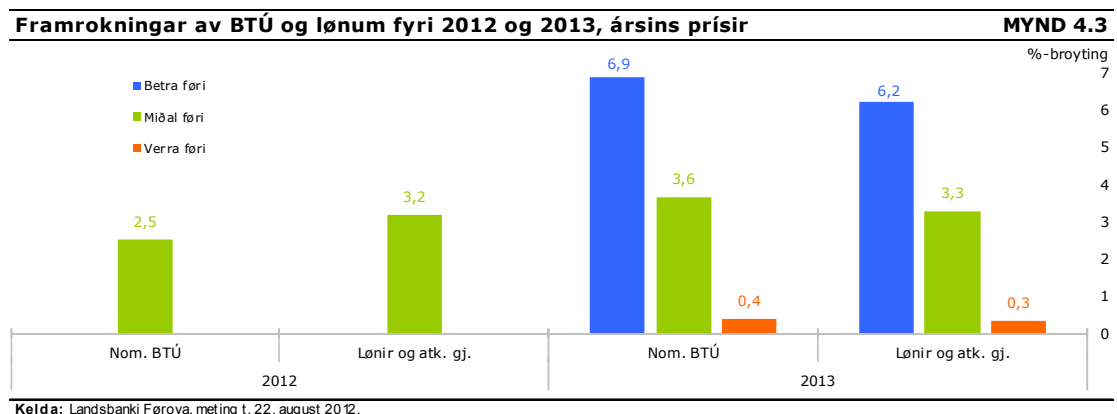
Arbeidsloysið í Føroyum er á leið tað sama sum í grannalondum okkara, burtursæð frá Noregi, har tað er væl lægri. Kanningar hava víst, at jú longri ein er arbeidsleysur, tess verri gerast líkindini at koma í starv aftur. Samfelagsligt tap kann tí gerast úrslitið, verður talið av langtíðararbeidsleysum ov stórt. ALS ger í løtuni miðvíst arbeiði til tess at halda fólki til og harvið økja um sannlíkindini fyri, at arbeidsleys aftur verða sett í starv (sí eisini kapittul 2).



4.1.2 Framrokning av búskapargongd 2012 og 2013

Seinasta búskaparmeting og framrokning av búskapargongd varð gjørd í februar í ár. Til ta metingina var grundarlagið í framrokningini avstemmað tjóðarroknskaparuppgerð hjá Hagstovuni fyri 2009, umframt uppgerð av virðisøkingini býtt á vinnugreinir fyri 2010. Í mai mánað kom Hagstovan við endurskoðari uppgerð fyri 2010 umframt bráðfeingis uppgerð av virðisøkingini býtt á vinnugreinir fyri 2011.

Í endurskoðaðu uppgerðini av 2010 frá mai mánað, er BTÚ vaksið munandi í mun til fyrstu fyribils uppgerðina hjá Hagstovuni, ið varð gjørd á sumri í 2011. Vøksturin í BTÚ í ársins prísnum fyri 2010 er uppgjørdur til 7,0% í mun 3,3% í fyrstu uppgerðina. Bráðfeingis uppgerðin hjá Hagstovuni av BTÚ fyri 2011 vísir nominellann vøxtur á 1,8%. Sostatt er grundarlagið fyri framrokningunum til hesa metingina broytt.



Uppgerð av BTÚ fyri 2008 og 2009 vísir minking í ársins prísnum á ávikavist 0,8% og 1,6%, sí talvu 4.1.²⁸ Við árligum miðal prísbroyingum fyri somu ár á ávikavist 6,3% og -1,0%, hefur talan verið um minking í føstum prísnum. Sambært seinastu endurskoðaðu uppperðini av virðisøkingini hjá Hagstovuni fyri 2010, vaks BTÚ 7,0% í 2010. Miðal prístalið vaks einans 0,4% í 2010, so føroyski búskapurin hefur havt munandi framgongd í 2010 í føstum prísnum. Bráðfeingis uppperðin hjá Hagstovuni av BTÚ fyri 2011 vísir vøkstur á 1,8% í ársins prísnum. Við miðal prísbroying á 2,3% í 2011, eru sostatt tekin um, at búskapurin stóð í stað hetta árið.

Verður hugt eftir framleiðslupartinum av búskapinum (talva 4.2), sæst, at serliga fiskiveiðan dró virðisøkingina²⁹ niður í 2008, meðan fiskiveiðan saman við byggivinnuni stóð fyri størsta negativa ískoytinum í 2009. Gongdin í fiskiveiðuni broyttist tó munandi í 2010 til vøkstur og ískoyti á 3,7%, og seinastu árin hava hiltast væl hjá alivinnuni, sum stóð fyri 2,6% av samlaða vøkstrinum í virðisøkingini á 7,2% í 2010.

Virksemið í byggivinnuni minkaði framhaldandi í 2010, og byggivinnan stóð fyri negativum ískoyti til samlaða vøksturinn. Sjóflutningur hefur økt virðisøkingina lutfalsliga nógv í 2009 og 2010, og tað almenna hefur øll árin síðan 2008 havt positivt ískoyti til vøksturinn. Í 2011 átti fiskiveiðan 1,3% av ískoytinum til samlaða vøksturinn í virðisøkingini á 2,2%. Flestu privatu tænastrivinnurnar stóðu fyri minking í 2011 og vøksturinn í almenna geiranum var minni enn undanfarin ár.

Árlig broyting í bruttotjóðarúrtøku, ársins prísir										TALVA 4.1
Árlig %-broyting	2004	2005	2006	2007	2008	2009	2010	2011	2012	2013
BTÚ	3,0	2,9	12,9	5,9	-0,8	-16	7,0	1,8	2,5	3,6

Kelda: Hagstova Føroya (2004-2011) og Landsbanki Føroya (framrokning av 2012 og 2013 t. 22. august 2012).

Roknað verður samanlagt við størri vøkstri í 2012 sammett við 2011. Fyri fiskiveiðu, alivinnu og fiskavirkning verður virðisøkingin samanlagt væntandi á umleið sama stigi sum í 2011, meðan privatar tænastrivinnur eiga størri part av vøkstrinum enn árin undan. Í byggivinnuni verður virðisøkingin væntandi minni í 2012 sammett við 2011.

Vøksturinn í virðisøkingini á 3,5% í 2013 er serliga tengdur at betri útlitum fyri handils- og tænastrivinnurnar, meðan tilfeingis- og framleiðsluvinnur umframt almenni geirin vaksa, tó minni.

Ískoyti í prosentum hjá vinnubólkum og almenni geirin til broytingar í bruttoviri										TALVA 4.2
Árlig %-broyting, ársins prísir	2005	2006	2007	2008	2009	2010	2011	2012	2013	
Bruttovirðisøking	3,0	12,2	4,9	0,0	0,0	7,2	2,2	2,9	3,5	
Tilfeingisvinnur	0,9	4,9	-1,1	-3,6	-0,3	6,4	0,8	1,4	0,7	
Framleiðsluvinnur	-0,2	1,1	0,1	-0,4	0,5	-0,4	0,0	-0,1	0,4	
Privatar tænastrivinnur	1,0	5,2	4,3	2,3	-1,6	0,7	0,9	1,4	2,0	
Almenni geirin	1,3	1,0	1,6	1,7	1,4	0,6	0,4	0,1	0,4	

Kelda: Hagstova Føroya (2005-2011) og Landsbanki Føroya (metingar fyri 2012 og 2013 t. 22. august 2012).

²⁸ Talvan vísir í hvussu stóran mun ymsu partarnir av endaligu nýtsluni hava ávirkað BTÚ seinna árin, umframt hvørja ávirkan ásetingarnar av fyrirtreytum hava á BTÚ-framrokningina fyri árin 2012 og 2013.

²⁹ Virðisøking fevnir um løn, restinntøku og framleiðsluskatt/-stuðul. Bruttotjóðarúrtøka fevnir um virðisøking og vøruskatt/-stuðul.

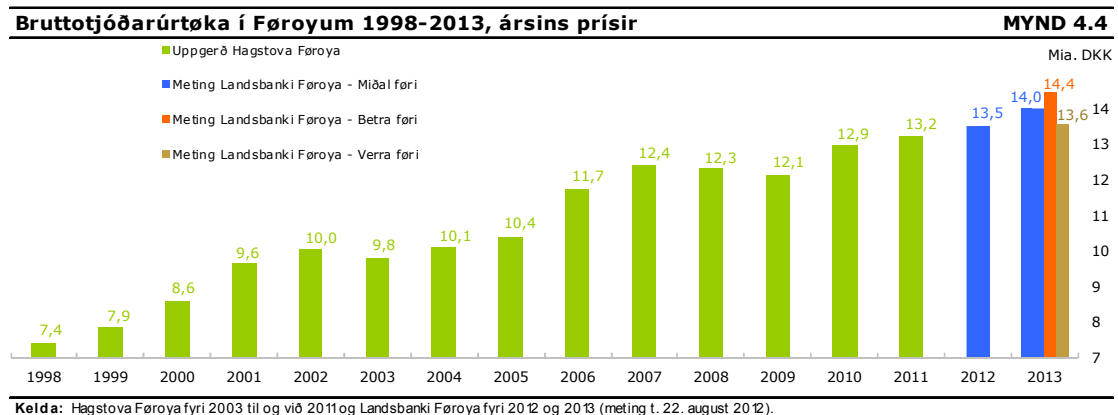
Gongdini í eftirspurninginum (endaligari nýtslu) vísir, at tað serliga vóru privatu íløgurnar, sum lækkaðu í 2008. Í 2009 og 2010 lækkaðu almennu íløgurnar sammett við ári frammanundan, meðan almenna nýtslan og útflutningurin (netto) góvu positivt ískoyti til vøksturin í 2009.

Almenna nýtslan vaks samanlagt 3,7% í 2010, fall síðan uml. 1,5% í 2011, og fyri ári 2012 og 2013 er almenna nýtslan ásett at vaksa uml. 1,5%. Almennu íløgurnar minkaðu munandi ári 2009 og 2010 sammett við ári frammanundan, men vuku aftur í 2011 sammett við 2010, og sambært ætlanum hjá landi og kommunum eru almennu íløgurnar ásettar at vaksa við uml. 12% í 2012 og 2% í 2013.

Atgongd til fígging, rentulega og búskaparútlit eru avgerandi fyri hugin hjá privata geiranum at gera íløgur. Eftir fall í 2008 til 2010 sammett við stigið í 2006 og 2007, verður mettt, at privatu íløgurnar vuku nakað í 2011. Fyri 2012 og 2013 verða privatu íløgurnar settar at vaksa sum lutfall av samlaðu framleiðsluni.

Privata nýtslan liggur vanlig á umleið 92% av tøku húsarhaldsinntøkuni. Uppgjörd tøl úr tjóðarroknskapinum vísa, at í 2005, 2006 og 2007 var privata nýtslan nær um eins stór og tøka inntøkan. Privata nýtslan í mun til tøku inntøkuna er lækkað munandi í 2008 og 2009 til ávikavist 89% og 85% av tøku inntøkuni. Ábendingar eru um, at nýtslan hevur hildið sær á hesum lutfalsliga lága stigi síðani. Í framrokningunum fyri ári 2012 og 2013 verður nýtslustigið hækkað stígvíst, tó verður mettt, at hetta framvegis liggur undir langtíðarmiðal.

Goymslurnar minkaðu heilt fitt ári 2008 og 2009. Hetta hongur væntuliga saman við, at stórir partur av privata vinnulívnum hevði hall hesi ári. Fyrir tøkurnar hava tí tilgáð sítt virksema undir truplu umstøðunum, og ein partur av hesum tillagingum hevur verið at minka goymslurnar. Rakstrartrupulleikarnir og partar av tillagingunum hava drigið búskaparvøksturin niður hesi ári. Mett verður, at tillagingar av rakstrinum hava givið betri rakstur síðan. Út frá hesum sjónarmiði verða goymslurnar ikki broyttar so nógv í myndlinum, tó ásettar at vaksa í 2012 og 2013. Hesar báðar viðtøkur um betri rakstur og goymslu íløgur geva positivt ískoyti til vøksturin í 2012 og 2013.



Hagtøl yvir samlaða útflutningin (skip undantikin) vísa eina minking á 4,5% í 2009 og vøkstur á uml. 15% og 6% í ávikavist 2010 og 2011. Roknað verður við, at samlaði útflutningurin av vørum og tænastrum (skip undantikin) veksur uml. 4% í 2012 sammett

við 2011. Í framrokningunum fyri 2013 verður samlaði útflutningurin ásettur at vaksa við 2% sammett við 2012.

4.1.3 Altjóða búskaparútlit

Altjóða búskapurin hevur verið merktur av støðuni í Evropa seinasta hálva árið. Støðan hevur m.a. verið trupul í Spania, har nógvir peningastovnar eru illa fyri. Samtykt er at veita sponsku stjórnini pening úr nýstovnaðu evropeisku hjálpargrunnunum.³⁰

Ein avleiðing av búskaparstøðuni er, at rentustigið sunnanfyri er rættiliga høgt. Rentan á 10-ára ríkislánsbrøvum hevur ligið um 6-7% í Spania og Italia, og við lágum búskaparvøkstri verður við tíðini truplari hjá hesum londunum at røkja skyldur sínar.

Árligur vøxtur í BTÚ í føstum prísnum í %, 2010-2013	TALVA 4.3			
	2010	2011	2012	2013
Heimsbúskapurin	5,2	3,9	3,5	3,9
Ídnaðarlond	3,2	1,6	1,4	1,9
Menningarlond	7,5	6,2	5,6	5,9

Kelda: IMF World Economic Outlook Update, 16. juli 2012.

Rentustigið í fleiri londum norðanfyri er so lágt sum ongantíð áður, og seinastu mánaðirnar hevur rentan á donskum 2-ára ríkislánsbrøvum verið negativ. Útlitini fyri heimsbúskapin eru versnað fyrru helvt av 2012, og forsøgnirnar um búskaparvøxtur eru lækkaðar í flest øllum londum. Tað er m.a. áhaldandi ótryggleikin í Suðurevropa, ið hevur tálmað vøkstrinum. Tó eru í seinastuni komnar ábendingar um, at niðurgongdin í Evropa kann fara at venda til vøxtur aftur.

4.2 GEIRARNIR Í BÚSKAPINUM

Her verður í stuttum tikið samanum geirarnar í búskapinum, ið verða hildnir at hava týðning fyri gongdina í búskapinum og útlitini frameftir.

4.2.1 Tilfeingisvinnurnar

Til ber at býta tilfeingisvinnurnar í fýra bólkar, ið virka undir ymsum fyrirtreytum til ymsar tíðir. Tilfeingisvinnurnar kunnu verða býttar í botnfiskiveiðu undir Føroyum, botnfiskiveiðu á fjarleiðum, fiskiveiðu eftir uppsjóvarfiski og alivinnu.

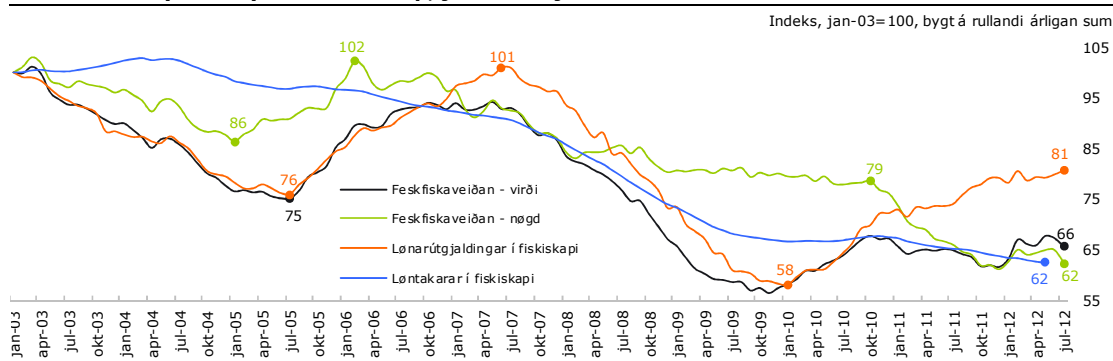
Botnfiskiveiða undir Føroyum

Fiskiskapurin er framvegis sera vánaligur hjá flestu skipabólkunum, og viðvíkjandi flestu fiskasløgunum eru nøgdin, ið verða avreiddar, søguliga smáar. Heildarveiðan eftir botnfiski undir Føroyum er sera lítil sammett við søgulig tøl. Einstøk skip í ávísnum skipabólkum hava tó lönandi rakstur, og uppsafiskiskapurin er batnaður nakað sammett við í 2011.

³⁰ EFSM (European Financial Stabilisation Mechanism) og EFSF (European Financial Stability Facility).

Indikatorar fyri føroyskan fiskiskap, jan-03 til jul-12

MYND 4.5

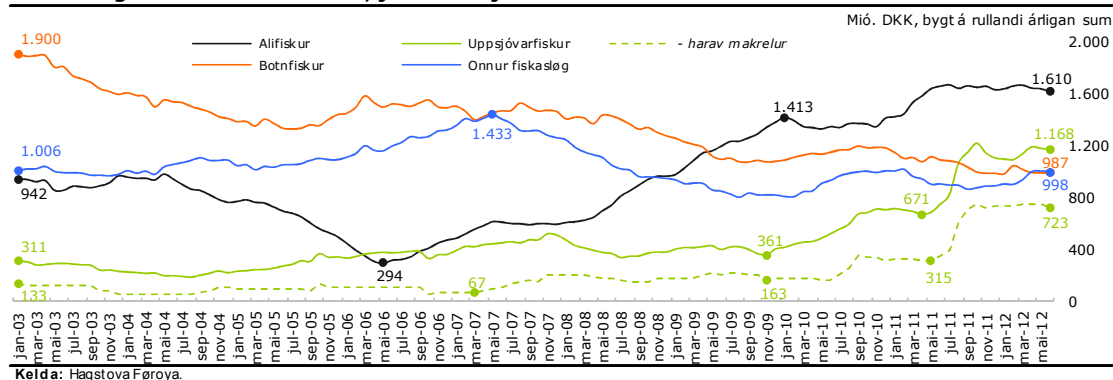


Toska- og hýsustovrnarnir á Landgrunninum eru smáir og illa fyri (serliga hýsustovnurin). Yvirlitstrolingar hjá Havstovuni benda á, at toskastovnurin á Føroya Banka eisini er illa fyri. Ábendingar eru um, at upsastovnurin, sum ikki bara ferðast í føroyskum sjógvi, er hampiliga væl fyri. Veiðitrystið hevur verið nakað høgt undanfarnar ár, tó at tað helst er minkað nú.

Frá januar til mai 2012 eru avreiddu nøgdirnar av botnfiski 8% lægri sammett við sama tíðarskeið 2011. Fiskiskapurin eftir toski og hýsu er minkaður ávikavist 19 og 21% (í nøgd). Prísir hava yvirhøvur verið stöðugir í 2012. Høgir oljuprísir tyngja framvegis raksturin hjá øllum flotanum. Ein óvissa er, at oljuprísurin framhaldandi kann hækka í 2012 og 2013, sum fer at ávirka lønsemið í øllum flotanum. Útlitini viðvíkjandi heimaflotanum eru ikki batnaði seinasta hálva árið.

Útflutningsvirði av fiskavørnum, jan-03 til jun-12

MYND 4.6



Botnfiskiveiða á fjarleiðum

Útlitini fyri henda partin av flotanum eru ikki broytt stórvegis síðani síðstu búskaparmeting. Útlit eru til, at framleiðslan í hesum partinum av flotanum veksur í 2012 og 2013 sammett við 2011. Føroysku toska- og hýsukvoturnar tilsamans í russiskum sjógvi hækka 27% í 2012 sammett við 2011. Royndin eftir toski og hýsu í Barentshavinum er sambært ICES á burðardyggum stigi, og útlitini fyri henda fiskiskapin eru stöðug. Útlit eru eisini til stöðugar prísir á framleiddu vørnum. Ein óvissa er høgir oljuprísir, sum tyngja raksturin nógv. Í løtuni er ikki óhugsandi, at oljuprísir framhaldandi hækka í 2012.

Føroyska toskakvotan á Flemish Cap verður umleið 2.000 tons, sum er áleið tað sama sum í 2011. Samanumtikið fer framleiðslan í hesum partinum av flotanum mest sannlíkt at vaksa nakað næstu tvey árin. Størstu óvissurnar eru oljuprísir, sum kunnu hækka meira enn væntað.

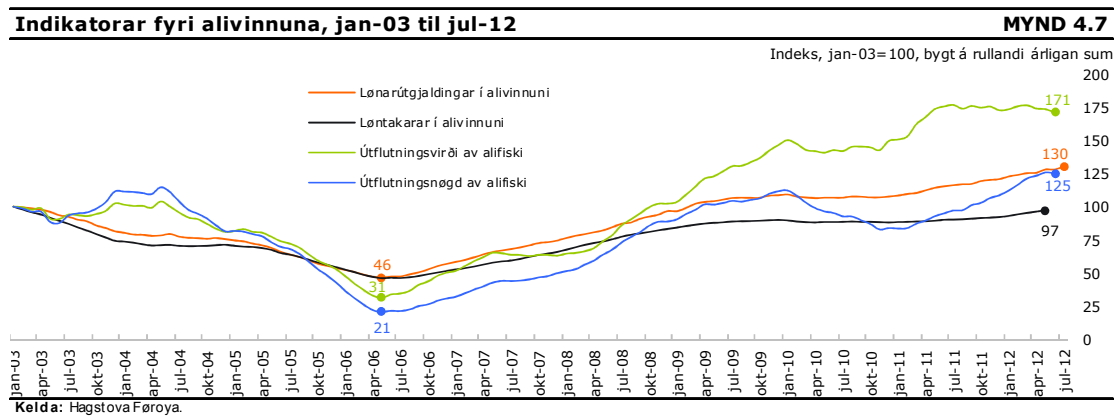
Uppsjóvarvinna

Mest sannlíkt verður framleiðslan áleið á sama stigi í 2012 sum í 2011, sum var eitt gott ár hjá hesum partinum av flotanum. Uppsjóvarvinnan ávirkast av ósemjuni millum strandalondini um makrelfiskiskapin. Strandalondini samdust heldur ikki um býtið av makrelfiskiskapinum fyri 2012. Londini áseta sær tí egnar kvotur. Kvoturnar eru á áleið sama stigi sum í 2011.

Føroyska kvotan av norðhavssild er umleið 43 tús. tons. í 2012, sum er 16% minni enn í 2011. Svartkjaftakvotan veksur aftur orsakað av, at stovnurin verður hildin at vera betri fyri nú. Svartkjaftakvotan er 94 tús. tons í 2012, sum er stórus vøkstur frá uml. 10 tús. tons í 2011. 50 tús. tons. av svartkjafti verða býtt við botnfisk frá russum í Barentshavinum. Nótaskipini fáa tí ikki ágóðan av hesum partinum av svartkjaftakvotuni. Føroyska lodnukvotan fyri vertíðina 2011/2012 er 30 tús. tons.

Alivinna

Útlit eru til, at avlopið og útflutningsvirðið í alivinnuni lækkar nakað í 2012 sammett við 2011, sum var eitt gott ár. Tøkan verður mest sannlíkt stöðug á umleið 60 tús. tons næstu 2-3 árin. Tøkan var umleið 60 tús. tons í 2011 og verður mettt til áleið tað sama ella heldur hægri í 2012. Prísirnir á alifiski lækkaðu miðskeiðis í 2011. Óvissa er um prísgongdina, men prísirnir kunnu sannlíkt halda sær tað ið eftir er av árinum 2012. Útflutningsvirðið av alifiski var um 1,6 mia. kr. í 2011 og verður helst áleið á sama stigi í 2012 og 2013. Nøgdirnar vaksa mest sannlíkt nakað, meðan miðalprísir eru nakað lægri.



Samantikið um tilfeingisvinnurnar

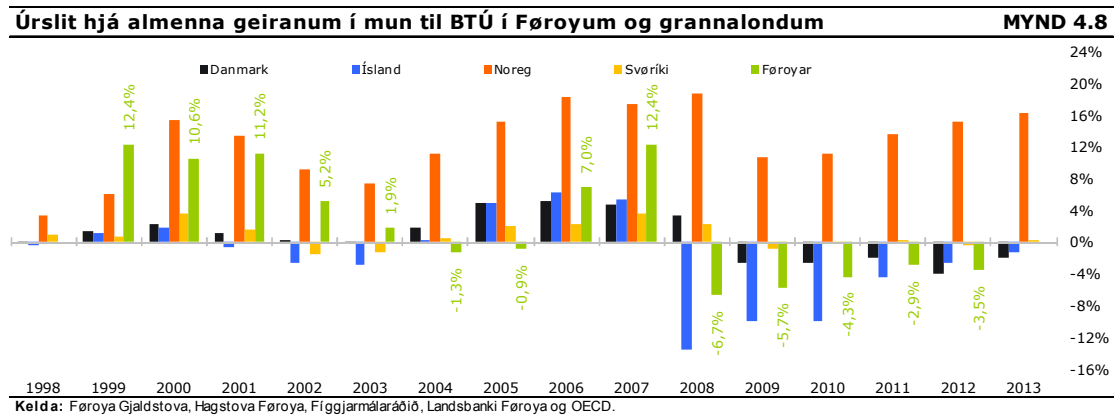
Samantikið verður framleiðslan í tilfeingisvinnunum mest sannlíkt heldur minni í 2012 og 2013 sammett við 2011. Óvissurnar eru m.a. oljuprísir, sum er høgur í løtuni og tyngir raksturinn munandi. Hækkar oljuprísir, fær hetta ávirkan á úrslitið hjá øllum flotanum. Prísir á olju var sera høgur eitt skifti fyrsta ársfjórðing 2012, men er síðani

lækkaður nakað aftur. Sambært forward-prísum á olju, verður gongdin í oljuprísinum mest sannlíkt hækkandi frameftir.

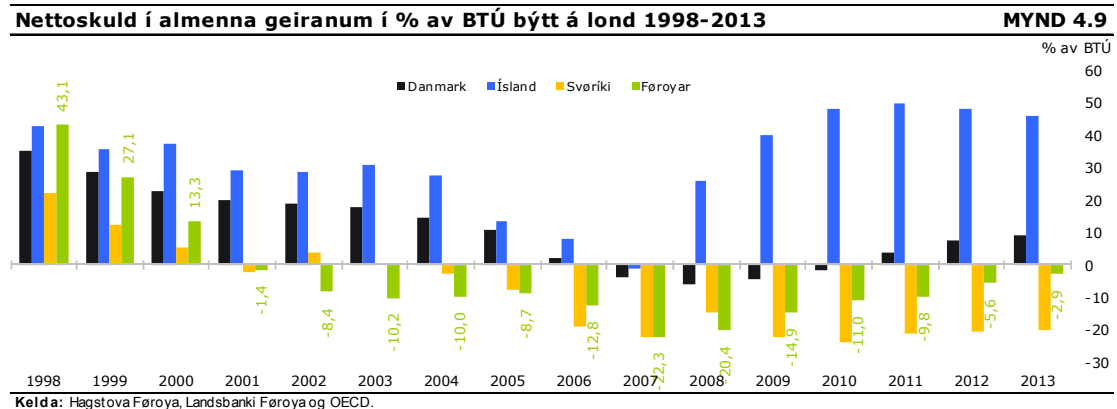
Hin stóra óvissan er prísurin á alilaksi, sum í ringasta føri kann lækka munandi triðja og fjórða ársfjórðing 2012 og harvið ávirka úrslit og útflutningsvirði í alivinnuni. Við nevndu fyrvarnum hava tilfeingisvinnurnar sannlíkt eitt heldur minni ískoyti til BTÚ við sær í 2012 og 2013 í mun til árinum frammanundan.

4.2.2 Tað almenna

Búskaparliga afturgongdin síðstu árinum hevur givið lutfalsliga stór hall í almenna geiranum (t.e. land, ríkisfyrising, kommunur og sosialir grunnar).

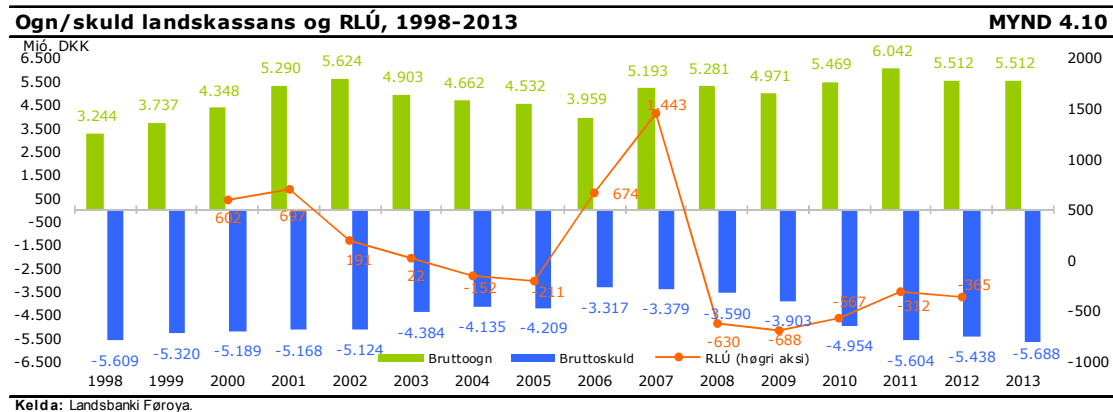


Samlaða almenna hallið var í 2008 umleið 7% av BTÚ, og í ár verður tað væntandi 3-4% av BTÚ. Hallið stavar serliga frá landskassanum, men kommunurnar høvdu samlað hall frá 2007 til 2009, eins og ALS síðan 2010 vegna vaksandi arbeiðsloysi hevur havt størri útgjöld enn inngjöld.



Almenna skuldin er sjálvsagt vaksin av hallunum, sum hava veri síðstu árinum. Soleiðis sum búskaparligu útlitini eru næstu árinum, verður roknað við, at við árslok 2013 verður samlaða almenna skuldin størri enn ognin. Samanborið við okkara grannalond, er almenni geirin tó lutfalsliga væl fyri. Almenni geirin í Føroyum hevur t.d. lægri nettoskuld enn í Danmark, og

av 31 OECD-londum, var tað í 2011 einans í 5 londum, at almenni geirin hevði nettoogn (Noreg, Finland, Korea, Estonia og Svøríki).



Landið

Lutfalsliga stór landskassahall hava verið seinastu 4 árinum. Sostatt hevur landið hildið búskaparlíga virkseminum og eftirspurninginum á einum hægri stigi enn, um t.d. javnvág var. Roknað verður við halli á lógtíngjagjarlóginum í ár og næstu árinum. Landsstýrið og Lógtíngið hava sum mál, at avlop skal vera á fíggjarlóginum í 2016.

Hall fleiri ár á rað hava vaksið landskassaskuldina munandi, og mett verður, at landskassans bruttoskuld við árslok 2012 verður uml. 5,4 mia. kr. Samlaða ognin verður mett at vera uml. 5,5 mia. kr. við árslok 2012.

Í framrokningum av 2012 og 2013 verður roknað við árligum nýtslúvøkstri á 1,5%. Íløgurnar eru ásettar at vaksa við uml. 50 mió. kr. í 2012 í mun til 2011 og síðani at vaksa 1,5% í 2013 í mun til 2012.

Kommunurnar

Søguliga sæð virka kommunurnar konjunkturviðgangandi, og gjøgnum seinastu kreppuna er hetta fyrbrigdið eisini staðfest. Tá ið búskaparlíga niðurgongdin byrjaði í 2008, minkaðu flestu kommunurnar íløgurnar, og fleiri teirra minkaðu eisini rakstrarútreiðslurnar. Í 2008 høvdu kommunurnar tilsamans hall á 346 mió. kr. Tær hava tilgátt íløgur so mikið nógv, at tær samanlagt høvdu avlop í 2010 á 24 mió. kr. og avlop í 2011 á 29 mió. kr.

Sambært fíggjarætlanum hjá kommununum fyri 2012, vaksa kommunurnar samlað um bæði rakstur og íløgur á ávikavist 3,2% og 11,8% í mun til 2011. Sambært fíggjarætlanunum væntaðu tær hall á 74 mió. kr., men skattainntøkurnar eru vaksnar meira enn væntað, soleiðis at umleið javnvág kann væntast á roknskapinum 2012.

Fíggjarstøða og fíggjarligt rásarúm hjá kommunum er sera ymiskt, og munur er á, hvussu kommunur kunnu leggja fíggjarætlanir komandi árinum. Kommunur, ið eru væl fyri fíggjarlíga, kunnu gera íløgur, meðan kommunur, sum eru verri fyri, hava avmarkaðar móguleikar og mugu raðfesta afturgjalding av skuld fremst.

Samlaða ávirkanin hjá kommununum á virkseimið hevur sostatt verið stimbrandi í 2011, og fíggjarætlanir benda á tað sama í 2012. Í framrokningunum av 2013 er vøksturin í nýtslu og íløgum ásettur ájavnt vanligu prísavøkstrinum.

Í framrokningunum av 2013 er vøksturin í kommunalari nýtslu og íløgum ásettur til 1,5% sammett við 2012.

Sosialu grunnarnir

Arbeiðsloysisskipanin virkar útjavnandi í konjunkturongdini og stimbrar virkseimið, nú ið framleiðslan er undir vanligum stigi. Arbeiðsloysisstuðulin styrkir um keypsorkuna hjá arbeiðsleysum, minkar um óttan fyri at gerast arbeiðsleysur og hevur væntuliga ta ávirkan á húsarhald, at tey vaksa uppsparingina minni, enn tey annars høvdu gjørt.

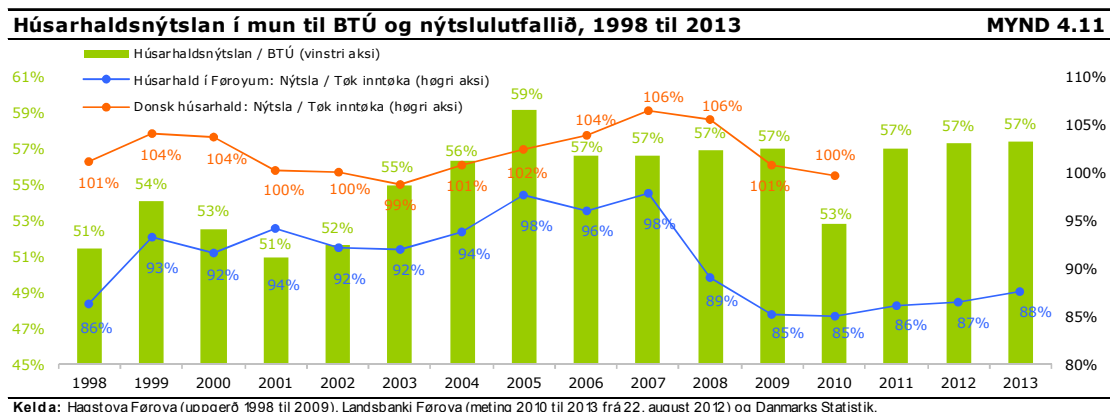
ALS hevur (ultimo 2011) eginogn á uml. 440 mió. kr., og við verandi arbeiðsloysi verða útgoldnar uml. 25 mió. kr. í arbeiðsloysisstuðli um mánaðin. Við minkaða arbeiðsloysinum í ár, vera útgjöldini væl minni enn hetta. Inngjaldið var uml. 140 mió. kr. í 2011 og við hækkaða inngjaldinum verður mettt, at inngjaldið verður uml. 163 mió. kr. í 2012.

Skipanin er fíggjarliga væl fyri og ment at standa ímóti fleiri árum við lutfalsliga høgum arbeiðsloysi. AMEG sparir upp til vaksandi tal av eldri, meðan Barsilskipan og Heilsutrygd eru stovnar, ið gjalda tað sama út, sum kemur inn, og ávirka tí ikki samlaða búskapin í sama mun sum ALS.

4.2.3 Húsarhaldini

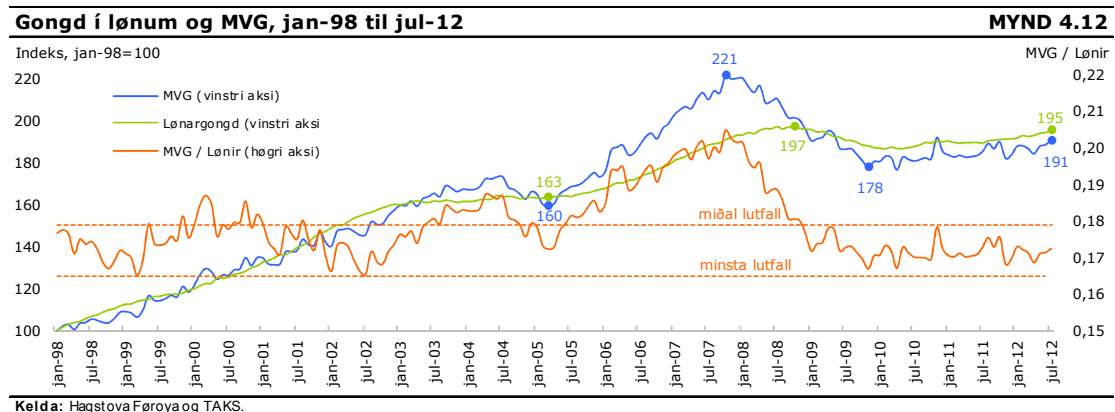
Meira enn helmingurin av allari nýtslu í búskapinum stavar frá húsarhaldunum. Tí kunnu broytingar í nýtslumynstrinum hjá húsarhaldunum fáa rættiliga stórar avleiðingar fyri búskapin. Hetta hevur verið eyðsýnt seinastu árin.

Í Føroyum sæst týðiliga, at húsarhald hava gildið skuld niður, heldur enn at nýtt tøku inntøkuna til vørur og tænastrur. Tað er óvist, hvussu leingi hendan gongdin heldur fram er. Hetta er í stóran mun tengd at framtíðarvátunum hjá húsarhaldum.



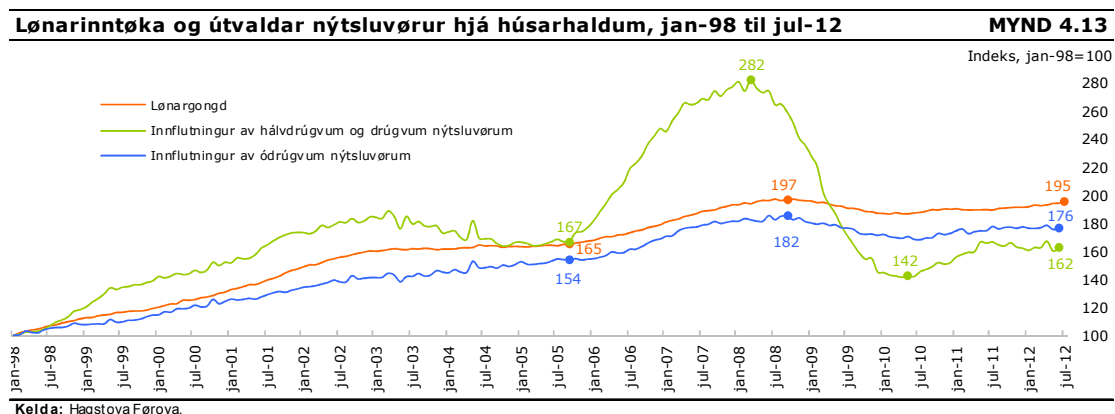
Fleiri stoytir hava rakt føroyska búskapin seinastu árin. T.d. a) Alheims fíggjarkreppan við eftirfylgjandi skuldar- og búskaparkreppu í fleiri evropeiskum londum, b) Víkjandi fiskastovnar, c) Høgir oljuprísir, og d) Húsagangirnir í Eik Banka og Fiskavirking. Tað er

væl hugsandi, at hesir stoytir hava viðvirkað til at broyta nýtsluatferð hjá húsarhaldum við minni nýtslu sum avleiðing. Sambært lutfallinum mvg/lønir (sí mynd 4.12), hava húsarhaldini minkað nýtsluna lutfalsliga nógv frá heystinum 2007 til várið 2010. Síðstu hagtølini benda á, at nýtslulutfallið hevur javnað seg á einum lágum stigi. Møguleiki er sostatt fyri at húsarhaldini aftur fara at vaksa um nýtsluna, tá framtíðarvánirnar batna.



Landsskattastigin er broyttur frá 1. januar 2012, soleiðis at stórir partur av føroysku lønmóttakarunum hevur fingið skattalætta. Tøka inntøkan hjá húsarhaldunum er sum úrslit hækkað umleið 260 mió. kr. Serliga húsarhald við hægri inntøkum fáa væl meiri eftir skatt. Tøka inntøkan hjá hesum bólki fer at vaksa rættiliga nógv. Verður nýtslulutfallið tað sama sum undan skattabroytingini, fer privata nýtslan at vaksa nakað. Tó sæst eingin verulig broyting enn í partinum av inntøkuni, ið húsarhaldini brúka til nýtslu.

Føroysk húsarhald eru sum heild ikki illa fyri sammett við húsarhald í flestu øðrum londum. Lán við veð í sethúsum hjá húsarhaldum í Føroyum eru um 75% av BTÚ, sum er tætt við miðal í altjóða sammeting. Húsarhald í Danmark, Sveis, Stórabretlandi og USA hava lántøku á millum 90 og 120% av BTÚ. Lántøkan hjá húsarhaldum í Italia, Fraklandi, Týsklandi og Japan er hinvegin nakað lægri, millum 40 og 60% av BTÚ.



Seinasta treystikanningin av føroyskum húsarhaldum vísir, at húsarhaldini í juni framvegis eru heldur svartskygd um persónligu figgjjarligu viðurskiftini og um væntaðu búskaparstöðuna næstu 12 mánaðirnar.

4.2.4 Fíggjargeirin

Gongdin í føroyska fíggjargeiranum er ikki broyt stórvegis síðsta árið. Eftirspurningurin eftir fígging er lítil og samlaðu útlánini eru minkað í tráð við, at húsarhald og vinnufyrirøkur gjalda niður skuld heldur enn gera íløgur. Minkingin í útlánunum ávirkar raksturin hjá bankunum, og eitt úrslit av hesum er størri munur á útláns- og innlánsrentum. Hendan gongdin sæst eisini í fleiri av grannalondum okkara.

Gjaldfærið hjá føroysku peningastovnunum er sum heild gott, og útboðið av fígging er í løtuni neyvan tað, ið í størstan mun darvar vøkstri í útlánunum. Í árunum upp til fíggjarkreppuna gjørdist atgongdin til fígging ómakaleysari bæði hjá húsarhaldum og fyrirkum. Hetta var galdandi í Føroyum eins og í stórum parti av vesturheiminum. Eisini bankarnir sjálvir tóku stór lán uttanlands fyri síðani at læna peningin útaftur í Føroyum. Hesir móguleikar eru nú minkaðir.

Eitt vælvirkandi fíggjarkervi er til reiðar at fíggja verkætlanir, ið kunnu kasta vinning av sær við tíðini. Verður fígging ikki givin til tílíkar verkætlanir, verður tosað um eina *kreditklemmu*. Hildið verður ikki, at nøkur kredit-klemma eyðkennir fíggjargeiran í løtuni. Hinvegin er eftirspurningurin eftir fígging lutfalsliga lítil, og hetta tálmar útlánsvirkseminum hjá bankunum nakað.

Sum vanligt er eftir fíggjarkreppur, verður lógarverkið undir fíggjargeiranum eftirsett. Eitt tíðarskeið við broytingum og táttingum kann væntast at byrja. Peningastovnar merkja hetta m.a. við, at størri krøv verða sett til hagtalsframléiðslu til eftirlitsstovnar og størri solvens- og gjaldføriskrøv.

4.2.5 Aðrar vinnur

Hetta eru framléiðslu- og tænastruvinnur, sum ikki eru nevndar omanfyri, men sum til samans eru stórir partur av virðisøkingini í føroyska búskapinum.

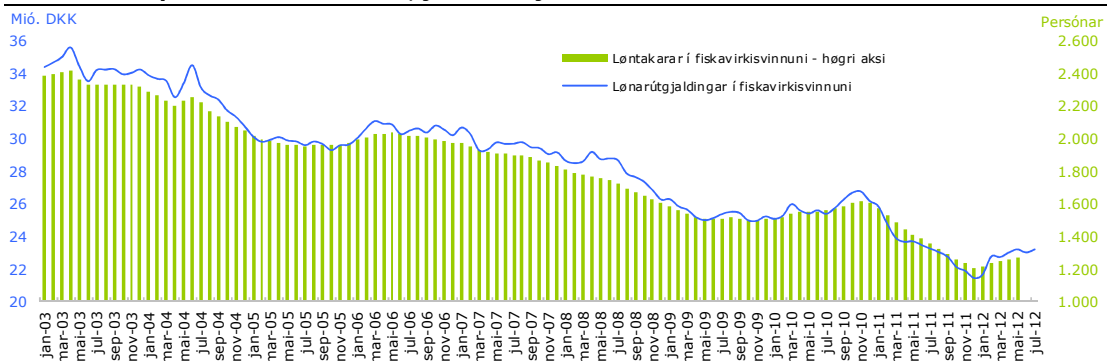
Fiskavirking

Stórar broytingar eru farnar fram í fiskavirkisvinnuni, og í sambandi við viðgerðina av búnum eftir P/F Faroe Seafood er fiskavirkisvinnan eisini umskipað. Bara fá av virkjunum í gamla Faroe Seafood samtakinum eru latin upp aftur eftir húsaingangin. Talið av løntakarum, ið starvast á fiskavirkjum, er minkað líðandi í fleiri ár. Síðani 2003 er talið av løntakarum í vinnuni minkað við meira enn einum helmingi, sí mynd 4.14.

Rávørugrundarlagið hevur verið víkjandi seinastu árinum, og samlaða botnfiskaveiðan við Føroyar hevur ikki verið lægri síðan fyrru helvt av nítiárunum. Tann virkni virkiskapasiteturin til botnfisk hóskar helst betur til tørvin enn áðrenn tillagingarnar, men ávísur áhugi er tó fyri at lata onnur virki upp aftur. Stórt uppsjórvirki er farið undir framléiðslu á Tvøroyri, og smærri royndir at virka og frysta makrel verða gjørdar á øðrum virkjum.

Framleiðslan í 2012 verður helst á umleið sama stigi sum í 2011, móguliga eitt vet hægri, og talið av løntakarum fer væntandi at vera eitt vet hægri í 2012. Sambært seinasta treystitalinum, veksur tørvurin á nýggjum arbeiðsfólki nakað og seinastu hagtølini benda á, at bæði talið av løntakarum og lønarútgjaldingar í fiskavirkisvinnuni eru vaksin seinasta hálva árið.

Indikatorar fyri fiskavirkisvinnuna, jan-03 til jul-12 **MYND 4.14**

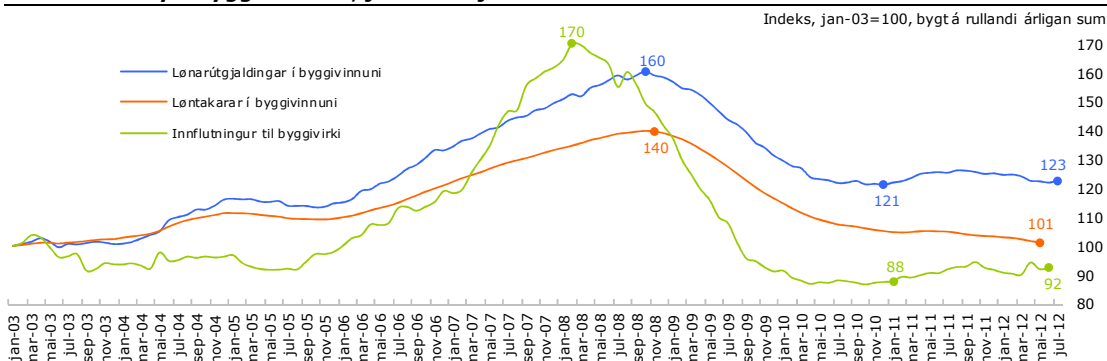


Kelda: Hagstova Føroya.

Byggivinnan

Virksemið í byggivinnuni er minkað nógv seinastu trý árin. Sum avleiðing av hesum er talið av løntakarum minkað rættiliga nógv, sí mynd 4.15. Rættiliga stórt tal av føroyskum handverkarum hava leitað sær uttanlands, nú virksemið í Føroyum er minkað.

Indikatorar fyri byggivinnuna, jan-03 til jul-12 **MYND 4.15**



Kelda: Hagstova Føroya.

Tær smáu handverkarafyrirøkurnar hava havt nóg mikið at gera, meðan tær stóru byggifyrirøkurnar, ið vanliga arbeiða við stórum almennum verkætlanum, hava minni at gera enn frammanundan. Tó eru nakrar stórar verkætlanir ávegis, t.d. terminalur til flogvøllin og miðnámskúli í Marknagili. Harafturat hevur Tórshavnar kommuna ætlanir um at fara undir fleiri verkætlanir, harav nakrar eru byrjaðar, umframt at Landsverk ætlandi fer undir nakrar smærri vegagerðir.

Hóast lutfalsliga lága virksemið í byggivinnuni kann vera torført hjá fyrirkum at útvega handverkarar við serligum førleikum. Fleiri av hesum hava leitað sær uttanlands at arbeiða. Trupulleikin verður sjálvandi størri, tá ið meira ferð aftur kemur á bygging í Føroyum.

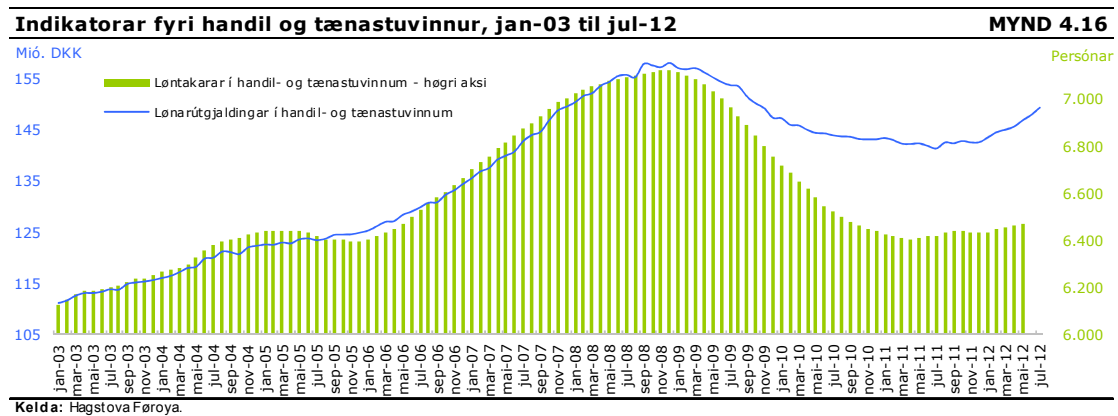
Handils- og tænastruvinnurnar

Eftirspurningurin eftir vørum og tænastrum er framvegis lágur sammett við søgulig tøl. Serliga sølan av drúgvum nýtssløvørum og ymsum tænastruveitingum er minkað, meðan sølan av ódrúgvum nýtssløvørum ikki er minkað eins nógv. Ein ávísur vøkstur hevur verið í

innflutninginum av drúgvum nýtsluyvørum síðani miðskeiðis í 2010, men stígur tykist aftur at vera komin í hendan vøkstur.

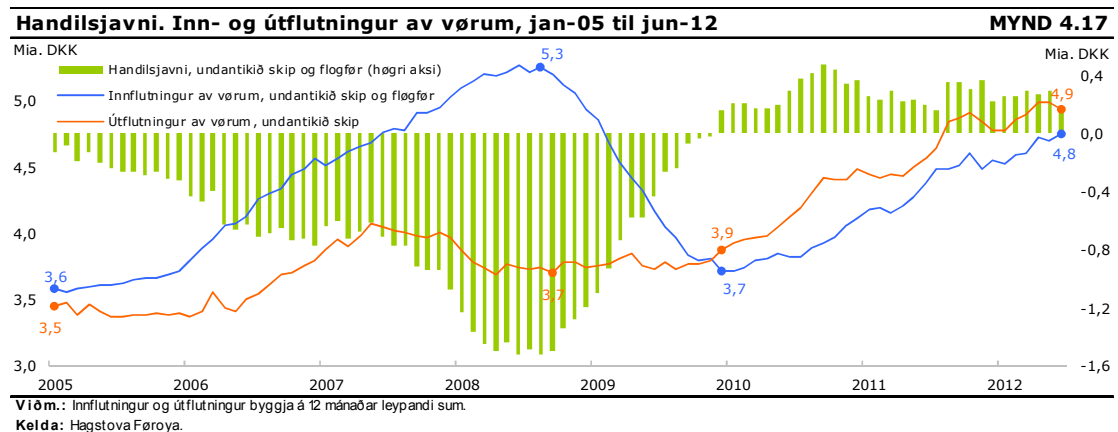
Í handilsvinnuni er bygnaðurin broyttur seinastu árin. Alsamt fleiri matvøruhandlar verða knýttir at størri handilsketum, og sjálvstøðugu keypmenninir fækkast. Í tænastruvinnunum eru fleiri av fyrítøkunum farnar gjøgnum stórar tillagingar og hava sum avleiðing verið noyddar at siga fólki úr starvi.

Nakrar tænastrufyrítøkur veita tænastru, sum krevja serligar førleikar hjá starvsfólkunum, og rinda tí løn, sum er yvir miðal sammett við aðrar fyrítøkur. Talan kann vera um fyrítøkur, sum veita tænastru til útflutnings, meðan aðrar veita tænastru her í kapping við útlenskar fyrítøkur. Kappingarførið hjá hesum fyrítøkum kann batna, nú skatturin á arbeiðsinntøku er lækkaður. Framleiðslan kann tí vaksa í hesum vinnum, sum tó kann væntast at taka tíð, tí at meira framleiðsla helst krevur fyrireiking.



4.2.6 Útlond

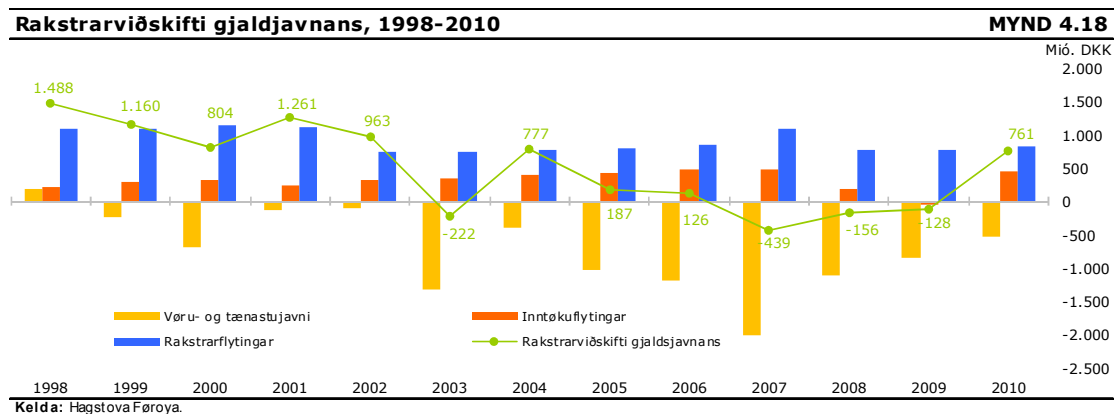
Uppgerðir benda á, at avlop aftur er á føroyska gjaldjavnanum. Eftir hall í 2007, 2008 og 2009 var gjaldjavnaavlopið 761 mió. kr. í 2010. Mett verður, at avlopið var umleið hálva milliard í 2011. Gjaldjavnin lýsir allar flytingar millum Føroyar og útheimin. Gjaldjavnin verður vanligi bólkadur í vøru- og tænastruhandil, inntøku-flytingar og rakstrarflytingar, sí mynd 4.18.



Serliga økti útflutningurin av ali- og uppsjóvarfiski veksur um avlopið á handilsjavnanum. Samstundis er vøruinnflutningurin minkaður nógv síðani 2008. Serliga innflutningurin av drúgvum og hálvdrúgvum vørum er minkaður nógv. Ári 2005 til 2007 var stórt hall á handilsjavnanum. Hetta tíðarskeiðið vaks privata nýtslan sera nógv, millum annað av at lántøkan vaks nógv í bankunum. Gongdin higartil í ár vísir, at hall verður á handilsjavnanum, sum mest stavar frá serliga nógvum innflutningi av flogførum og skipum. Mest sannlíkt verður avlop, sæð burtur frá serliga nógvum innflutninginum av skipum og flogførum í ár, sí mynd 4.17.

Meginparturin av rakstrarflytingunum er ríkisveitingin úr Danmark. Tær hava ligið á einum rættiliga jøvnum stigi seinastu 3 árin. Inntøkuflytingarnar í mynd 4.18 fevna um bæði lønarflytingar til og úr Føroyum umframt inntøkur og útreiðslur av fíggjarognum. Í 2010 var avkastið av fíggjarognum hall á 182 mió. kr., meðan lønarflytingar vóru 648 mió. kr.

Eftir uppgerðum at døma hava Føroyar í løtuni stórt avlop á gjaldjavnanum, samstundis sum lutfalsliga stórt hall er í landskassanum. Hetta gevur ábendingar um at privatu íløgurnar í Føroyum eru á lágum stigi, t.e. at stórir partur av tí føroysku uppsparingini endar uttanfyri landoddarnar. Íløgur eru ein fyrirtreyt fyri vøkstri. Tískil kann verandi uppsparingar- og íløgumynstur darva vøkstri í føroyska samfelagnum, sum frálíður.



Vøksturin í lønarflytingum til Føroya hevur verið vaksandi seinastu árin. Í 2004 vóru 295 mió. kr. fluttar til Føroya sum lønir, meðan tað í 2010 vórðu fluttar 823 mió. kr. úr útlondum, og talið er sannlíkt vaksið síðani og nærkast mest sannlíkt milliárdini.

ORÐALISTI

Orðalistin lýsir nøkur búskaparlig hugtøk, sum verða nýtt í frágreiðingini.

Arbeidsfjöld

Tey, sum hava arbeiði, og tey, sum eru arbeiðsleys samantald.

Arbeiðsleys

Tey, sum eru arbeiðsleys, men sum eru tøk á arbeiðsmarknaðinum og leita eftir arbeiði og sostatt eru partur av arbeiðsfjöldini.

Arbeidsloysi

Arbeiðsleys í % av arbeiðsfjöldini.

Arbeidsloysisskipanin - ALS

Endamálini við Arbeidsloysisskipanini er sambært § 1 í lógtingslóg um arbeiðsloysistrygging og arbeiðsávísing frá 13. juni 1997:

- at veita fíggarligan stuðul til arbeiðsleys
- at virka fyri bøttum møguleikum hjá arbeiðsleysum at fáa arbeiði
- at umsita arbeiðsávísing fyri føroyska arbeiðsmarknaðin.

Avreiðingar

Oftast verður sipað til nøgdirnar tilsamans, sum verða fiskaðar úr ávísum fiskastovni. Í summum førum verður ávísur partur av veiðuni blakaður útaftur. Avreiðingar eru tann parturin av veiðuni, sum kemur til lands og verður landaður. Avreiðingar verða oftast mátaðar í nøgd, men kann eisini verða máta í virði.

Bruttotjóðarúrtøka

Er eitt mát fyri alla inntøkuna, ið er skapað í einum landi ella búskapi ávíst tíðarskeið. Verður ofta mett at vera høvuðsmátið fyri búskaparligt virksemi. BTÚ er ikki fullkomið mát fyri inntøku ella framleiðslu í einum landi. T.d. leggur tað ikki upp fyri sliti av tilfeingi (náttúru- ella øðrum tilfeingi) ella útbúnaði. Eisini roynir BTÚ at máta allar vørur og tænastr til ein *marknaðarprís*, hóast allar vørur og tænastr ikki hava ein marknaðarprís, t.d. skúla- og heilsutænastr.

Eftirspurningur

Nøgðin av vørum og tænastrum húsarhald, vinnan, tað almenna og umheimurin vilja keypa.

Fiskideyði, F

Nøgðin av fiski, sum verður fiskað úr ávísum fiskastovni eitt ávíst tíðarskeið, sum oftast er eitt ár. Fiskideyði verður ofta skrivaður F og verður brúkt í fiskifrøðini í eksponentfunksjónini $e^{-(F+M)}$, har M er natúrligur deyði í einum fiskastovni, og F er nøgðin, sum verður fiskað úr ávísum fiskastovni í ávísum ári.

Fíggarpolitikkur

Búskaparpolitisk tiltøk, ið hava sum endamál at stýra og minka búskaparlig sveiggj. Skilt verður vanligu millum at reka *virknar fíggarpolitik* og at brúka *automatiskar stabilisatorar*.

Framleiðsla

Nýtsla av tilfeingi og útbúnaði at framleiða vørur og tænastr sum hava virði. Virðið á framleiðslu verður mátað í føstum prísnum, t.e. eftir vanligan prísavøkstur.

Framleiðni (produktivitetur)

Virðisøking fyri hvørja eind av tilfeingi nýtt í framleiðsluni (t.d. fyri hvørja eind av arbeiðsmegi). Framleiðni verður roknað realt, t.e. í føstum prísnum ella frároknað vanligan prísavøkstur.

Fyrivarnisregla (*precautionary approach*)

Hevur verið nýtt í ráðgeving frá ICES síðani 1998. Fyrivarnisreglan tekur støði í, at stovnsstødd og gýtingarstovnur eiga ikki at vera minni enn ávís minstamørk fyri at tryggja, at stovnurin megnar at endurnýggja seg. Somuleiðis eigur fiskideyðin ikki at vera hægri enn ávíst hægstamark. Ráðgevingin tekur soleiðis hædd fyri tí óvissu, sum er knýtt at metingum av stovnsstødd, gýtingarstovni og fiskideyða.

Gjaldjavni

Hagfrøðilig uppgerð ið tekur samanum allar búskaparligar flytingar hjá einum landi við umheimin eitt ávíst tíðarskeið og mátað í sama gjaldoyra. Mest nýtta konta í gjaldjavnanum er *rakstrarviðskifti gjaldjavnans (current account)*, ið fevnir um vøru- og tænastrflytingar umframt lønar- og inntøku- og flytingar millum íbúgvá í einum landi og umheimin.

Gýtingarstovnur

Samlaða tonsatalið á øllum fiskum, sum eru kynsbúnir. Fyri tosk á Landgrunninum er tað, tá ið toskurin er 3-4 ára gamal og eldri.

Handilsjavni

Virðið á uttanlandshandli (t.e. inn- og útflutningi) av vørum hjá einum landi við umheimin. Mátað í sama gjaldoyra og eitt ávíst tíðarskeið. Javnin verður ofta uppgjørdur sum útflutningur minus innflutningur (t.e. nettoútflutningur).

Hjáveiða

Fiskasløg sum verða veidd, umframt tey fiskasløg, sum roynt verður eftir. Oftast slepst ikki undan nakað av hjáveiðu. Hýsa, upsi og aðrir toskafiskar eru t.d. ofta hjáveiða, tá ið roynt verður eftir toski.

ICES

International Council for the Exploration of the Sea. Samskipar og fremur gransking í havfrøði, fiskifrøði og innan livandi tilfeingi í Norðuratlantshavi.

IMF

Altjóða Gjaldoyragrunnurin (International Monetary Fund, Washington). Stovnaður 27. desember 1945 við Bretton Woods-avtaluni.

Konjunkturar

Stuttíðarsveiggj í búskaparligari framleiðslu og í arbeiðsloysi samsvarandi høvuðsgongdini yvir longri tíð.

Kredittvirði

Evnini hjá einum lántakara at rinda einum lánveitara lán aftur eftir lánitreytunum. Verður oftast mátað sum sannlíkindini, at ein lántakari fer at rinda lánið aftur eftir lánitreytunum. Kredittvirðið er avgerandi fyri, hvørja rentu og hvørjar treytir ein lántakari kann læna pening fyri.

Nettoflyting

Tilfutt fólk frádrigið fráflutt fólk. Talan er um nettotilflyting, tá ið tilflutt fólk eru fleiri enn fráflutt.

OECD

Organisation for Economic Co-operation and Development. Altjóða búskaparligur felagsskapur millum 34 lond stovnaður í 1964 fyri at fremja búskaparvøkstur og heimshandil.

Prísvøkstur (inflásjón)

Prísvøkstur merkir, at prísirnir á vørum og tænastrum yvirhøvur hækka líðandi yvir tíð.

Recovery plan

Ætlan sum orðar mannagongdi og ásetur neyðug stig fyri at verja stovnar, um t.d. gýtingarstovnar vera somikið smáir og illa fyri, at vandi er fyri, at teir ikki megna at endurnýggja seg.

Rentumunur

Munurin millum inn- og útlánsrenturnar hjá peninga- og fíggjarstovnum í miðal. Rentumunurin er týðningarmesta inntøkukeldan hjá peninga- og fíggjarstovnum. Eisini kallað rentumarginalur.

Skattur og avgjöld

Kravn gjöld til tað almenna uttan nakra ávísa ella serliga mótveiting frá tí almenna.

Skuld

Upphædd sum búskaparlig eind (t.d. fyrirtøka, persónur ella land) skyldar aðrari búskaparligari eind.

Sosialir grunnar

Arbeiðsloysisskipanin (eisini kallað ALS), Samhaldsfasti Arbeiðsmarknaðareftirlønar-grunnurin (eisini kallaðar, AMEG, SAMEG ella AMG), Barsilsskipanin og sjúkrakassarnir.

Stovnsstødd

Samlaða stovnsstøddin á einum fiskastovni, ungfiskur og kynsbúgvinn. Kann verða gjørd upp í nøgd ella í tali. Gýtingarstovnurin er støddin (í nøgd ella tali) á stovninum, sum er kynsbúgvinn.

TAC (*Total allowable catch*)

Heildarkvota sum loyvd er at veiða av ávísu fiskastovni eitt ávíst tíðarskeið, sum ofta er eitt ár.

Tað almenna

Landið (landskassin), kommunurnar, sosialir grunnar, ríkisfyrisingin, almenn og kommunal partafeløg.

Tilgongd

Talið av ungum fiski, sum kemur aftrat einum fiskastovni eitt ávíst ár og sum harvið verður partur av stovnsstøddini. Fyri tosk er tilgongdin talið av ungum fiski, sum er vorðin 2 ára gamal og harvið er vorðin partur av toskastovninum.

Umsitingarætlan (*management plan*)

Reglugerð fyri umsiting av fiskastovnum, t.d. hvussu nógv er ráðiligt at fiska úr stovnum í mun til stovnsstøddina, gýtingarstovn, tilgongd til stovnin o.a. eina ávísa tíð.

Uppsparing

Munurin millum inntøku og nýtslu hjá ávísari búskaparligari eind (t.d. einum húsarhaldi ella eini fyritøku).

Útblaking

Veiða sum verður blakað fyri borð og harvið ikki avreidd. Ymsar orsøkir kunnu vera til, at veiða verður blakað fyri borð. Summi fiskasløg eru ikki søluvøra, partur av veiðuni kann vera smáfiskur, sum ikki kann avreiðast, ella hevur ov lágan prís. Talan kann eisini vera um, at skipið ikki hevur kvotu til ávíst fiskaslag.

Útboð

Vørunøgðin til samans og tænastr, ið eru tøk hjá húsarhaldum, vinnuni, tí almenna og umheiminum at keypa.

Veiðisetningur (*Harvest Control Rule, HCR*)

Regla, sum á greiðan hátt ásetur mest loyvdur veiðu (oftast sum heildarkvota) á ávísan fiskastovn í ávísu ári. Fyri tosk undir Íslandi verður t.d. hesin veiðisetningur nýttur:

$TAC_{t+1} = (0,2 \times B_{4 \text{ ár og eldri, } t} + TAC_y)/2$, har t er ávíst árstal, og B er stovnsstøddin.

Veiðitrýst

Nøgðin sum verður fiskað burtur úr stovnunum. Støddin *F*, fiskideyðin, verður ofta nýtt at lýsa veiðitrýstið. Veiðitrýstið er tað einasta, ið vit sjálvi kunnu ávirka í fiskiskapinum yvir tíð.

Virðisøking

Munurin á virðinum á framleiðsluni og virðinum á nýtslu í framleiðsluni. T.e. tað virðið, ið verður lagt aftrat virðinum á nýtsluni (t.d. rávøru) við góðsking í framleiðsluni.

Vøru- og tænastrjavni

Fevnir umframt um handilsjavnan um uttanlandshandil av tænastrum hjá einum landi við umheimin, t.d. skipaflutningur, flogferðsla og aðrar tænastr. Mátað í sama gjaldoyra og eitt ávíst tíðarskeið.

BÓKMENTIR

- [1] Arbejderbevægelsens Erhvervsråd. Risikoen for kontanthjælp tidobles uden ungdomsuddannelse. Frágreiðing tók á www.ae.dk/analyser, apríl 2012.
- [2] Búskaparráðið. Búskaparfrágreiðing heystið 2011. Frágreiðing tók á www.buskap.fo/fragreidingar.aspx, september 2011.
- [3] Búskaparráðið. Búskaparfrágreiðing várið 2011. Frágreiðing tók á www.buskap.fo/fragreidingar.aspx, februar 2011.
- [4] Búskaparráðið. Búskaparfrágreiðing várið 2012. Frágreiðing tók á www.buskap.fo/fragreidingar.aspx, mars 2012.
- [5] Danmarks Nationalbank. Kvartalsoversigt, 2. Kvartal 2012, del 1. Frágreiðing tók á www.nationalbanken.dk, juni 2012.
- [6] Mai Chi Dao og Prakash Loungani. The Tragedy of Unemployment. IMF Finance & Development. Grein tók á <http://www.imf.org/external/pubs/ft/fandd/2010/12/Dao.htm>, desember 2010.
- [7] De Økonomiske Råd. Dansk Økonomi, forår 2012. Frágreiðing tók á www.dors.dk/sw9310.asp, mai 2012.
- [8] De Økonomiske Råd. Dansk Økonomi, efterår 2010. Frágreiðing tók á www.dors.dk/sw7756.asp, oktober 2010.
- [9] Fiskidaganevndin. Tilmæli frá Fiskidaganevndini til landsstýrismannin í fiskivinnumálum fyri fiskiárið 2012/2013. Tilmæli um áseting av fiskidagatali tøkt á www.fisk.fo/Default.aspx?ID=2396&M=News&PID=6411&NewsID=4576, juni 2012.
- [10] Føroya Arbeiðsgevarafelag. Vinnusjónarmið. "Koyrið so á motorin". Útgáva tók á www.industry.fo/Default.aspx?ID=4390, Vinnuhúsið, 2011.
- [11] Rögnvaldur Hannesson. The Privatization of the Oceans. MIT Press, Boston, Massachusetts, 2004.
- [12] Havstovan. Tilmælið fyri fiskiárið 2012/2013. Tilmæli um áseting av fiskidagatali tøkt á www.hav.fo, 2012.
- [13] IMF. Crises, Labor Market Policy, and Unemployment. IMF Working Paper WP/12/65. Frágreiðing tók á www.imf.org/external/pubind.htm, mars 2012.
- [14] IMF. World Economic Outlook Update. July 2012. Frágreiðing tók á www.imf.org/external/pubs/ft/weo/2012/update/02/index.htm, juli 2012.
- [15] International Labour Organization. Studies on growth with equity. Eurozone job crisis: Trends and policy responses. Frágreiðing tók á www.ilo.org/global/research/publications/WCMS_184965/lang--nl/index.htm, juli 2012.

- [16] S. H. í Jákupsstovu, L. R. Cruz, J-J. Maguire og J. Reinert. Effort regulation of the demersal fisheries at the Faroe Islands: a 10-year appraisal. ICES Journal of Marine Science 64 (4): 730-737. Tøkt á <http://icesjms.oxfordjournals.org/content/64/4/730.full>, 2007.
- [17] Simon Jennings, Michel Kaiser og John D. Reynolds. Marine Fisheries Ecology. Blackwell Publishing, 2001.
- [18] Jahn Petter Johnsen og Søren Qvist Eliassen. Solving complex fisheries management problems: What the EU can learn from the Nordic experiences of reduction of discards. Marine Policy, vol. 35, bls. 130-9. Tøkt á <http://dx.doi.org/10.1016/j.marpol.2010.08.011>, mars 2011.
- [19] Landsbanki Føroya. Búskaparútlit 2012 og 2013. Búskaparmeting tøk á www.landsbankin.fo/Default.asp?sida=2863, august 2012.
- [20] Marine Stewardship Council. MSC Fishery Standard. Principles and Criteria for Sustainable Fishing. Version 1.1. Frágreiðing tøk á www.msc.org, 2010.
- [21] Nordisk Ministerråd. Nordic experience of fisheries management. TemaNord 2009:579. Tøkt á <http://www.norden.org/en/publications/publikationer/2009-579>. Keyptmannahavn, 2009.
- [22] Nordisk Ministerråd. Samfundsøkonomisk afkast af pelagiske fiskerier i nordøstatlant. TemaNord 2010:573. Frágreiðing tøk á <http://www.norden.org/da/publikationer/publikationer/2010-573>. Keyptmannahavn, 2010.
- [23] Peter Beck Nellemann og Erik Haller Pedersen. De seneste års udvikling på det danske arbejdsmarked. Í Danmarks Nationalbank, Kvartalsoversigt, 2. Kvartal 2012, del 1. Frágreiðing tøk á www.nationalbanken.dk, juni 2012.
- [24] OECD. OECD Economic Surveys: Iceland 2011. OECD Publishing. Frágreiðing tøk á http://dx.doi.org/10.1787/eco_surveys-isl-2011-en, 2011.
- [25] OECD. Fisheries Policy Reform: National Experiences. OECD Publishing. Frágreiðing tøk á <http://dx.doi.org/10.1787/9789264096813-en>, 2011.
- [26] OECD. OECD Economic Outlook, Vol. 2012/1. OECD Publishing. Frágreiðing tøk á http://dx.doi.org/10.1787/eco_outlook-v2012-1-en, 2012.
- [27] OECD. Rebuilding Fisheries: The Way Forward. OECD Publishing. Frágreiðing tøk á <http://dx.doi.org/10.1787/9789264176935-en>, 2012.
- [28] Stefano Scarpetta, Anne Sonnet og Thomas Manfredi. Rising Youth Unemployment During The Crisis: How to Prevent Negative Long-term Consequences on a Generation? OECD Social, Employment and Migration Working Papers, No. 106, OECD Publishing. Frágreiðing tøk á <http://dx.doi.org/10.1787/5kmh79zb2mmv-en>, 2010.
- [29] J. G. Sutinen. What works well and why: evidence from fishery-management experiences in OECD countries. ICES Journal of Marine Science, 56: 1051–1058. 1999.